

ПРОФЕСІЇ КРИВОРІЖЖЯ

для учнів 8 та 9 класів

2026 рік



KKYTSIA

Support for Recovery of
Kryvyi Rih Raion





КРИЩА

Підтримка відновлення
Криворізького району



ПЕРЕЛІК ПРОФЕСІЙ (1 частина):

1. Автоелектрик

2. Автомеханік /
автослюсар

3. Бухгалтер

4. Ветеринар

5. Вихователь закладу
дошкільної освіти

6. Вчитель закладу
загальної середньої освіти

7. Електрик, електромонтер

8. Електрогазозварник

9. Інженер

10. Інженер-енергетик

11. Кранівник

12. Кухар

13. Лікар

14. Маляр-штукатур

15. Машиніст
екскаватора

ПЕРЕЛІК ПРОФЕСІЙ (2 частина):

16. Машиніст тепловозу
/ електровозу

17. Медична сестра
(медбрат)

18. Менеджер з
персоналу

19. Монтажник
конструкцій

20. Оператор верстатів
ЧПУ

21. Продавець консультант

22. Прохідник

23. Робітник з комплексного
обслуговування будинків

24. Слюсар аварійно-
відновлювальних робіт

25. Слюсар з ремонту
газового обладнання

26. Слюсар-електрик

27. Слюсар-ремонтник

28. Слюсар-сантехнік

29. Токар

30. Швачка

1.1. АВТОЕЛЕКТРИК



ОСНОВНІ ЗАВДАННЯ

- Діагностика електричних несправностей
- Ремонт електропроводки
- Обслуговування систем запуску та живлення
- Налаштування електронних
- Дотримання правил електробезпеки



КЛЮЧОВІ НАВИЧКИ

- Розуміння електричних схем
- Уважність до деталей
- Логічне мисле
- Навички роботи з приладами
- Акуратність у роботі



Фото: Freepik.com

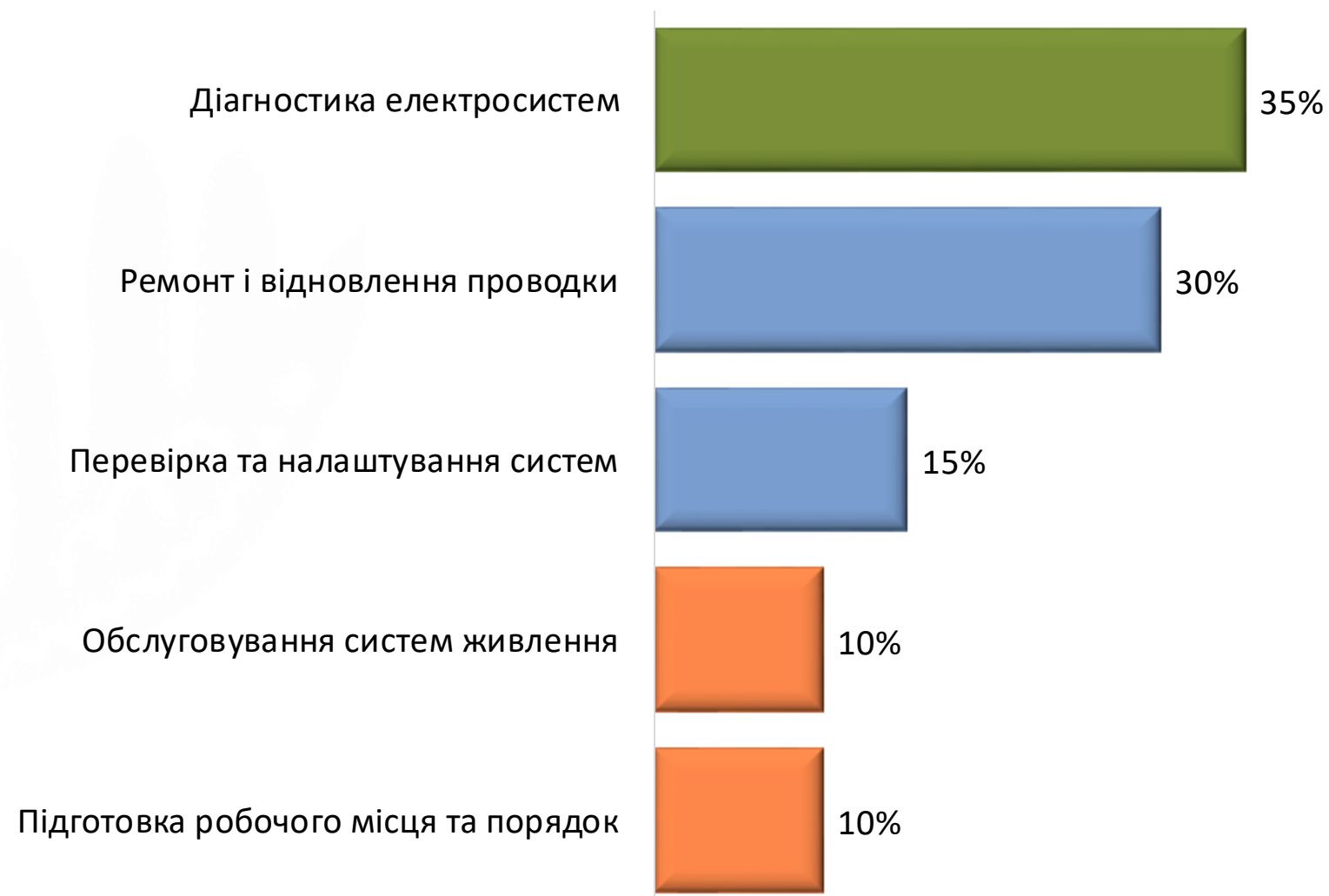
1.2. АВТОЕЛЕКТРИК

ЧАСТКА РОБОЧОГО ЧАСУ:

фізична праця

творчість /
комунікації

рутинна робота



КИМ ЩЕ МОЖЕ ПРАЦЮВАТИ: (альтернативні ролі)

- Діагност електронних систем автомобіля
- Автомеханік з електроніки
- Майстер автосервісу
- Спеціаліст з встановлення сигналізацій
- Консультант автосервісу
- Майстер з обслуговування транспортних систем



ВАРТО ВРАХУВАТИ

- Несправності не завжди очевидні
- Висока концентрація уваги
- Менше “видимого результату”.
- Постійні зміни в автомобілях
- Висока відповідальність

1.3. АВТОЕЛЕКТРИК



ПІДХОДИТЬ ТИМ, ХТО:

- Цікавиться електрикою та технікою
- Любить розв'язувати технічні задачі
- Має терпіння та уважність
- Готовий постійно навчатися
- Відповідально ставиться до безпеки



НЕ ПІДХОДИТЬ ТИМ, ХТО:

- Не любить роботу з дрібними деталями
- Швидко втрачає концентрацію
- Очікує швидкого та простого результату
- Уникає технічної відповідальності
- Не готовий вчитися новому



ПОТРІБНІ ШКІЛЬНІ ПРЕДМЕТИ:



- ✓ Фізика — 100% (електрика, струм, напруга)
- ✓ Математика — 60% (логіка, розрахунки)
- ✓ Інформатика — 40% (електронні системи, діагностика)



ПОЧАТОК КАР'ЄРИ:



1. Необхідність профільної освіти
2. Навчання основам автомобільної електрики
3. Практика під керівництвом досвідченого фахівця
4. Розширення спеціалізації

1.4. АВТОЕЛЕКТРИК

Навчальні заклади:

Центр підготовки і перепідготовки робітничих кадрів № 1
– <http://cpprk.com>

Міжрегіональний центр професійної перепідготовки
звільнених у запас військовослужбовців –
<https://www.mcppv.com.ua>

2.1. АВТОМЕХАНІК/АВТОСЛЮСАР



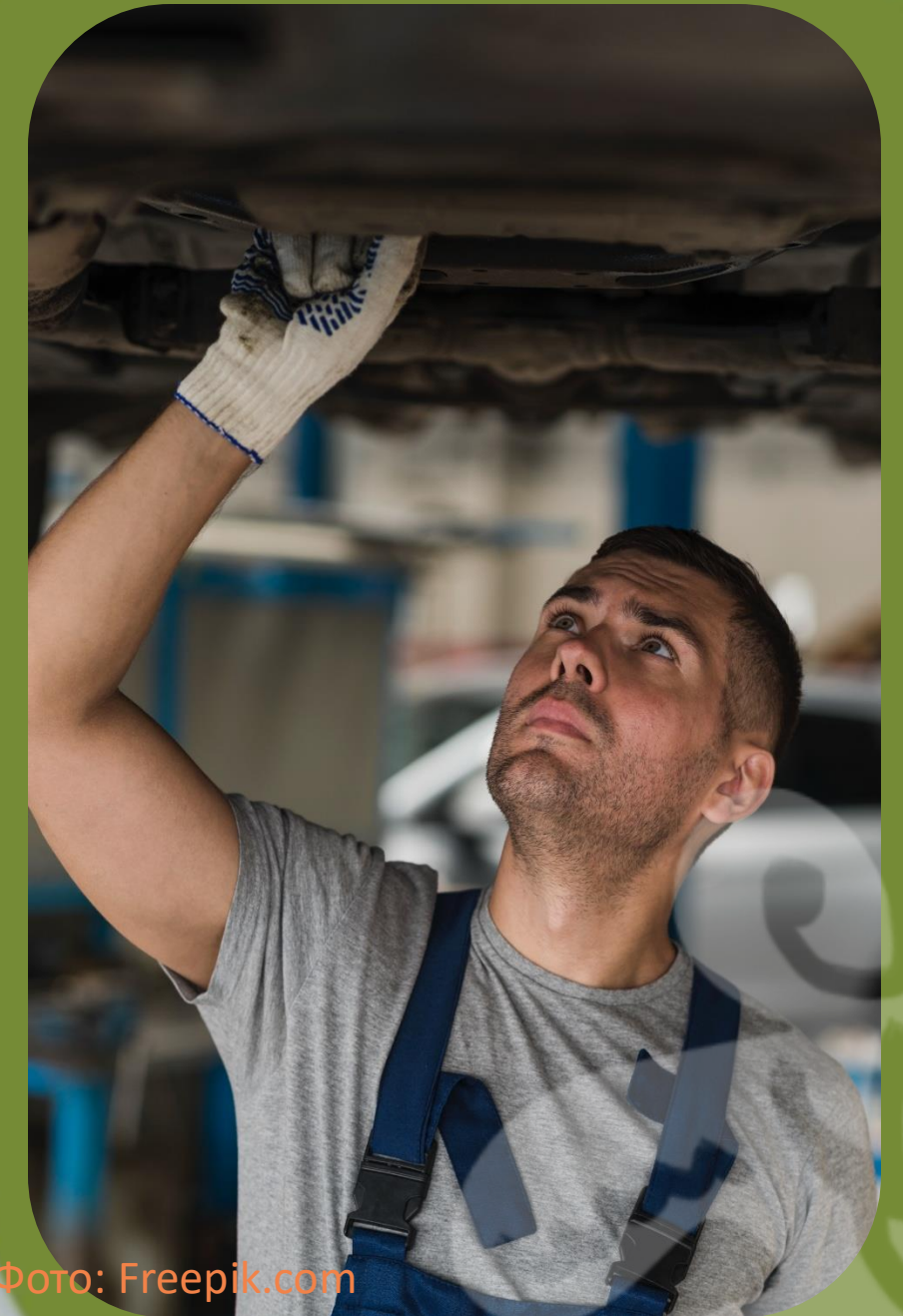
ОСНОВНІ ЗАВДАННЯ

- Діагностика технічного стану автомобіля.
- Ремонт і заміна деталей
- Технічне обслуговування
- Налаштування та регулювання систем
- Дотримання правил безпеки



КЛЮЧОВІ НАВИЧКИ

- Розуміння будови автомобіля
- Практичні навички роботи з інструментами
- Уважність і точність
- Логічне мислення
- Фізична витривалість



2.2. АВТОМЕХАНІК/АВТОСЛЮСАР

ЧАСТКА РОБОЧОГО ЧАСУ:



КИМ ЩЕ МОЖЕ ПРАЦЮВАТИ: (альтернативні ролі)

- Майстер з технічного обслуговування авто
- Діагност автомобільних систем
- Майстер СТО
- Консультант з автосервісу
- Приймальник сервісного центру



ВАРТО ВРАХУВАТИ

- Робота не завжди “чиста”.
- Нерівномірне навантаження
- Висока відповідальність за безпеку
- Постійне оновлення знань
- Фізична втома накопичується

2.3. АВТОМЕХАНІК/АВТОСЛЮСАР



ПІДХОДИТЬ ТИМ, ХТО:

- Цікавиться автомобілями та технікою
- Готовий до фізичної роботи
- Може зосереджуватися на деталях
- Готовий постійно навчатися
- Відповідально ставиться до безпеки



НЕ ПІДХОДИТЬ ТИМ, ХТО:

- Не переносить бруд і запахи
- Не готовий до фізичних навантажень
- Швидко втрачає терпіння
- Уникає відповідальності
- Очікує стабільний офісний графік



ПОТРІБНІ ШКІЛЬНІ ПРЕДМЕТИ:



- ✓ Фізика — 80% (рух, сила, робота механізмів)
- ✓ Математика — 60% (вимірювання, логіка)
- ✓ Трудове навчання / технології — 90% (практичні навички)



ПОЧАТОК КАР'ЄРИ:



1. Необхідність професійної підготовки
2. Початок з простих операцій
3. Навчання безпосередньо на С
4. Поступове ускладнення завдань

2.4. АВТОМЕХАНІК/АВТОСЛЮСАР

Навчальні заклади:

- Апостолівський центр підготовки та перепідготовки робітничих кадрів – <http://acpprk85.in.ua>
 - Зеленодольський професійний ліцей – <http://zpl.in.ua>
 - Інгулецький професійний ліцей – <http://www.ipl.kr.ua>
 - Криворізький навчально-виробничий центр – <http://www.kr-nvc.edukit.dp.ua>
 - Криворізький професійний гірничо-електромеханічний ліцей – <http://kpgeml.ho.ua>
 - Криворізький професійний гірничо-металургійний ліцей – <http://kpgml.freevar.com>
 - Криворізький професійний гірничо-технологічний ліцей – <http://kpgtl.dp.ua>
-
- Криворізький професійний ліцей – <http://kpl-66.at.ua>
 - Криворізький професійний транспортно-металургійний ліцей – <https://kptml.kr.ua>
 - Криворізький центр підготовки та перепідготовки робітничих кадрів будівельної галузі – <https://dnz-ktsprrkbg.webnode.com.ua>
 - Криворізький центр професійної освіти металургії та машинобудування – <https://kcpomm45.dp.ua>
 - Криворізький центр професійної освіти робітничих кадрів торгівлі та ресторанного сервісу – <http://kcporktrs.dp.ua>
 - Міжрегіональний центр професійної перепідготовки звільнених у запас військовослужбовців – <https://www.mcpprv.com.ua>
 - Софіївський проф. ліцей – <http://dptnzsofpl.wixsite.com/sofpl>
 - Центр підготовки і перепідготовки робітничих кадрів № 1 – <http://cpprk.com>

3.1. БУХГАЛТЕР



ОСНОВНІ ЗАВДАННЯ

- Ведення фінансового обліку
- Підготовка звітів
- Контроль документів
- Розрахунок заробітної плати
- Взаємодія з іншими підрозділами



КЛЮЧОВІ НАВИЧКИ

- Уважність і точність
- Аналітичне мислення
- Організованість
- Відповідальність
- Вміння працювати з програмами



Фото: Freepik.com

3.2. БУХГАЛТЕР

ЧАСТКА РОБОЧОГО ЧАСУ:



КИМ ЩЕ МОЖЕ ПРАЦЮВАТИ: (альтернативні ролі)

- Фінансовий спеціаліст
- Економіст
- Аудитор
- Фінансовий аналітик
- Асистент керівника з фінансів
- Спеціаліст з обліку та контролю



ВАРТО ВРАХУВАТИ

- Багато рутинної роботи
- Висока відповідальність за помилки
- Обмежена творчість
- Пікові навантаження у звітні періоди
- Постійні зміни правил

3.3. БУХГАЛТЕР

ПІДХОДИТЬ ТИМ, ХТО:

- Любить порядок і точність
- Може довго працювати з документами
- Готовий брати відповідальність
- Має аналітичне мислення
- Готовий постійно оновлювати знання

НЕ ПІДХОДИТЬ ТИМ, ХТО:

- Не любить монотонну роботу
- Швидко втрачає уважність
- Очікує високої творчої свободи
- Не готовий до пікових навантажень
- Уникає відповідальності



ПОТРІБНІ ШКІЛЬНІ ПРЕДМЕТИ:



- ✓ Математика — 100% (обчислення, логіка, точність)
- ✓ Економіка — 70% (розуміння фінансових процесів)
- ✓ Інформатика — 60% (робота з програмами та таблицями)



ПОЧАТОК КАР'ЄРИ:



1. Необхідність профільної освіти
2. Початок з простих операцій
3. Навчання на робочому місці
4. Можливість професійного зростання

3.4. БУХГАЛТЕР

Навчальні заклади:

Криворізький національний університет -
<https://knu.edu.ua>

Державний університет економіки і
технологій - <https://duet.edu.ua>

4.1. ВЕТЕРИНАР



ОСНОВНІ ЗАВДАННЯ

- Огляд і діагностика тварин
- Призначення та проведення лікування
- Профілактика захворювань
- Спілкування з власниками тварин
- Ведення документації



КЛЮЧОВІ НАВИЧКИ

- Аналітичне мислення
- Уважність і точність
- Емоційна стійкість
- Комунікація
- Відповідальність

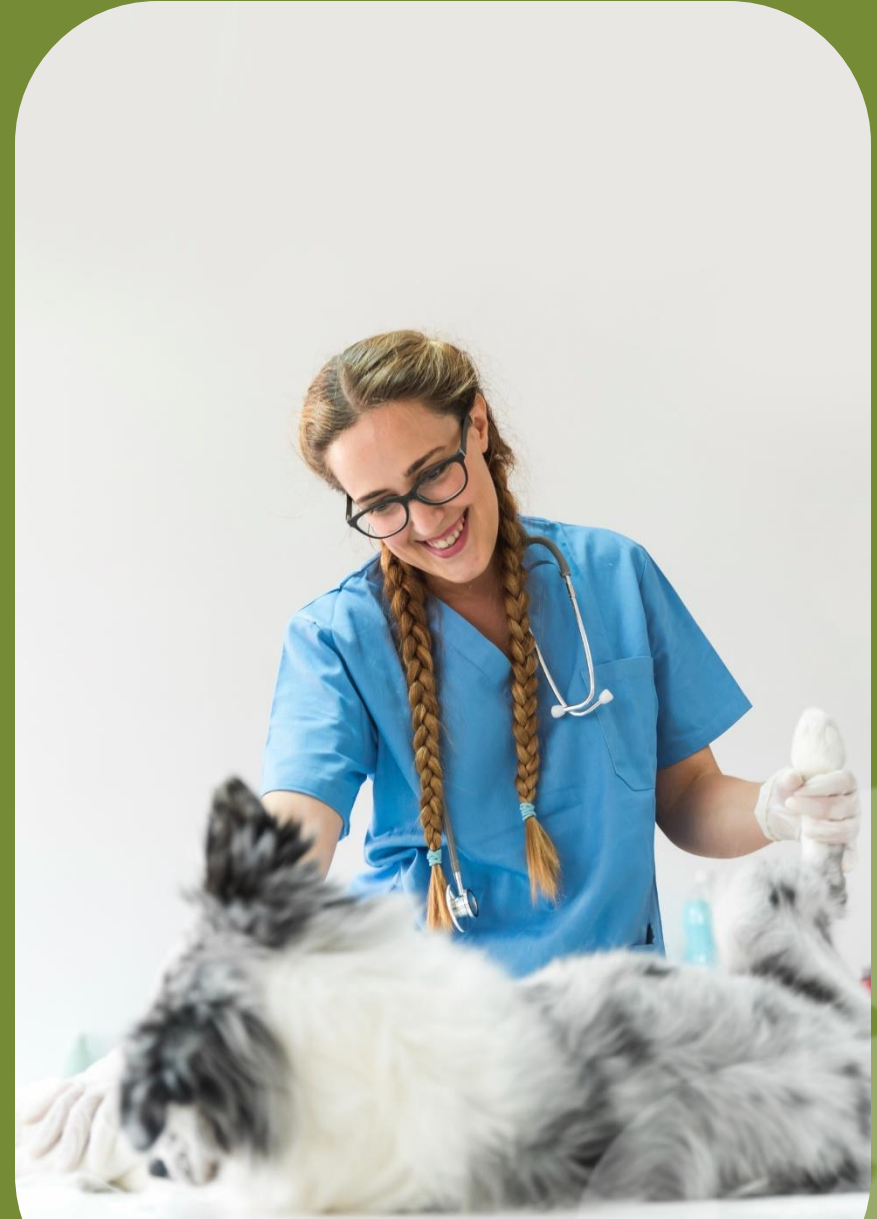


Фото: Freepik.com

4.2. ВЕТЕРИНАР

ЧАСТКА РОБОЧОГО ЧАСУ:

фізична праця

творчість /
комунікації

рутинна робота



КИМ ЩЕ МОЖЕ ПРАЦЮВАТИ: (альтернативні ролі)

- Ветеринарний консультант
- Фахівець із контролю якості продукції тваринного походження
- Працівник ветеринарної лабораторії
- Викладач ветеринарних дисциплін
- Представник фармацевтичної компанії



ВАРТО ВРАХУВАТИ

- Емоційно складні ситуації
- Фізичне навантаження
- Ризик травм
- Нерівномірний графік
- Тривале навчання

4.3. ВЕТЕРИНАР



ПІДХОДИТЬ ТИМ, ХТО:

- Любить тварин
- Має емоційну стійкість
- Готовий до відповідальності
- Може довго навчатися
- Уміє спокійно спілкуватися



НЕ ПІДХОДИТЬ ТИМ, ХТО:

- Не переносить вигляд крові або медичних процедур
- Швидко емоційно виснажується
- Боїться фізичного навантаження
- Очікує стандартний офісний графік
- Уникає відповідальності



ПОТРІБНІ ШКІЛЬНІ ПРЕДМЕТИ:



- ✓ Біологія — 100% (анатомія, фізіологія тварин)
- ✓ Хімія — 80% (лікарські препарати, процеси в організмі)
- ✓ Українська мова — 60% (комунікація та документація)



ПОЧАТОК КАР'ЄРИ:



1. Тривалий шлях навчання
2. Робота під керівництвом досвідченого лікаря
3. Поступове професійне зростання

4.4. ВЕТЕРИНАР

Навчальні заклади:

Дніпровський державний аграрно-
економічний університет

<https://dsau.dp.ua>

5.1. Вихователь закладу дошкільної освіти



ОСНОВНІ ЗАВДАННЯ

- Організація щоденного режиму
- Проведення розвивальних занять
- Соціалізація дітей
- Спостереження за розвитком
- Комунікація з батьками



КЛЮЧОВІ НАВИЧКИ

- Емпатія та терпіння
- Комунікаційні здібності
- Організаційні навички
- реативніст
- Відповідальність за безпеку



Фото: Freepik.com

5.2. Вихователь закладу дошкільної освіти

ЧАСТКА РОБОЧОГО ЧАСУ:

фізична праця

творчість /
комунікації

рутинна робота



КИМ ЩЕ МОЖЕ ПРАЦЮВАТИ: (альтернативні ролі)

- Методист дошкільної освіти
- Керівник гуртка (музика, творчість, ранній розвиток)
- Асистент вихователя
- Соціальний педагог
- Працівник інклюзивної освіти
- Освітній консультант з раннього розвитку



ВАРТО ВРАХУВАТИ

- Високе емоційне навантаження
- Фізична активність
- Велика відповідальність
- Документація та плани роботи
- Не завжди швидкий результат

5.3. Вихователь закладу дошкільної освіти



ПІДХОДИТЬ ТИМ, ХТО:

- Любить працювати з маленькими дітьми
- Має терпіння та спокійний характер
- Вміє організовувати групу
- Творчий і відкритий до нових ідей
- Відповідально ставиться до безпеки



НЕ ПІДХОДИТЬ ТИМ, ХТО:

- Не переносить шуму та постійного руху
- Швидко втомлюється від спілкування
- Не готовий до відповідальності за групу дітей
- Не любить планування та звітність
- Очікує швидких і видимих результатів своєї роботи



ПОТРІБНІ ШКІЛЬНІ ПРЕДМЕТИ:



- ✓ Українська мова — 90% (комунікація, мовленнєвий розвиток дітей)
- ✓ Біологія — 60% (розуміння фізіології та вікових особливостей)
- ✓ Психологія / громадянська освіта — 70%
- ✓ Мистецтво / музика — 50%



ПОЧАТОК КАР'ЄРИ:



1. Навчання у педагогічному училищі або університеті за спеціальністю «Дошкільна освіта»
2. Педагогічна практика у дитячих садках
3. Початок роботи в закладі дошкільної освіти
4. Підвищення кваліфікації та набуття досвіду роботи з різними віковими групами

5.4. Вихователь закладу дошкільної освіти

Навчальні заклади:

Криворізький державний педагогічний
університет

<https://kdpu.edu.ua>

6.1. Вчитель закладу загальної середньої освіти



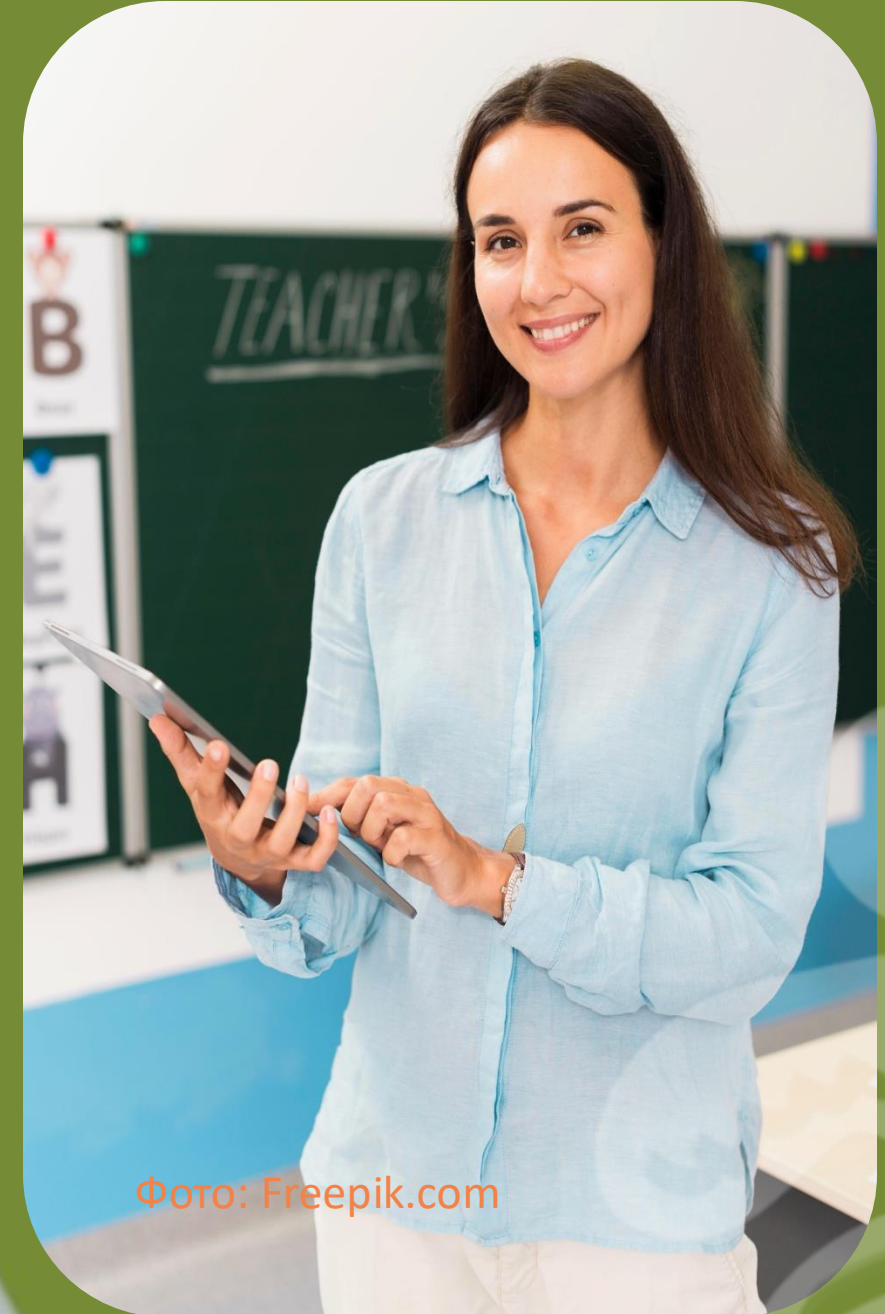
ОСНОВНІ ЗАВДАННЯ

- Проведення уроків
- Підготовка до занять
- Оцінювання навчальних досягнень
- Виховна робота
- Комунікація з батьками та адміністрацією



КЛЮЧОВІ НАВИЧКИ

- Комунікаційні вміння
- Організаційні здібності
- Емоційна стійкість
- Гнучкість мислення
- Відповідальність



6.2. Вчитель закладу загальної середньої освіти

ЧАСТКА РОБОЧОГО ЧАСУ:

фізична праця

творчість /
комунікації

рутинна робота



КИМ ЩЕ МОЖЕ ПРАЦЮВАТИ: (альтернативні ролі)

- Класний керівник
- Методист
- Заступник директора з навчальної роботи
- Освітній тренер
- Репетитор
- Освітній консультант



ВАРТО ВРАХУВАТИ

- Робота не обмежується уроками
- Емоційне навантаження
- Багато регламентів
- Результат не завжди швидкий
- Висока відповідальність

6.3. Вчитель закладу загальної середньої освіти



ПІДХОДИТЬ ТИМ, ХТО:

- Любить працювати з дітьми та підлітками
- Вміє пояснювати складне простими словами
- Має терпіння та витримку
- Готовий постійно вдосконалювати знання
- Спокійно реагує на конфліктні ситуації



НЕ ПІДХОДИТЬ ТИМ, ХТО:

- Не переносить шуму та активного спілкування
- Очікує швидкого результату від своєї роботи
- Не готовий до регулярної звітності
- Важко контролює емоції у стресових ситуаціях
- Не готовий брати відповідальність за групу дітей



ПОТРІБНІ ШКІЛЬНІ ПРЕДМЕТИ:



- ✓ Профільний предмет (залежить від спеціалізації) — 100%
- ✓ Українська мова — 90% (комунікація, грамотність)
- ✓ Психологія / громадянська освіта — 60% (розуміння вікових особливостей)
- ✓ Інформатика — 50% (робота з цифровими інструментами)



ПОЧАТОК КАР'ЄРИ:



- Навчання у педагогічному університеті або на відповідній спеціальності
- Проходження педагогічної практики під час навчання
- Початок роботи в школі під наставництвом досвідчених колег
- Поступове формування власного стилю викладання та професійного авторитету

6.4. Вчитель закладу загальної середньої освіти

Навчальні заклади:

Криворізький державний педагогічний університет – <https://kdpu.edu.ua>

Криворізький національний університет (для окремих спеціальностей з подальшою педагогічною підготовкою) – <https://knu.edu.ua>

7.1. ЕЛЕКТРИК / ЕЛЕКТРОМОНТЕР



ОСНОВНІ ЗАВДАННЯ

- Монтаж електричних мереж і обладнання
- Діагностика несправностей
- Ремонт та заміна пошкоджених елементів
- Технічне обслуговування
- Дотримання правил безпеки



КЛЮЧОВІ НАВИЧКИ

Розуміння принципів роботи електрики
Уважність і точність
Фізична витривалість
Вміння швидко реагувати
Дисциплінованість



Фото: Freepik.com

7.2. ЕЛЕКТРИК / ЕЛЕКТРОМОНТЕР

ЧАСТКА РОБОЧОГО ЧАСУ:

фізична праця

творчість /
комунікації

рутинна робота



КИМ ЩЕ МОЖЕ ПРАЦЮВАТИ: (альтернативні ролі)

- Технік з обслуговування обладнання
- Майстер ремонтної служби
- Спеціаліст з технічної експлуатації будівель
- Електромеханік
- Монтажник інженерних систем
- Технічний спеціаліст сервісної служби



ВАРТО ВРАХУВАТИ

- Робота небезпечніша, ніж здається
- Багато рутинних операцій
- Нерівномірне навантаження
- Робота в складних умовах
- Висока відповідальність за безпеку інших

7.3. ЕЛЕКТРИК / ЕЛЕКТРОМОНТЕР



ПОТРІБНІ ШКІЛЬНІ ПРЕДМЕТИ:



- ✓ Фізика — 100% (основа розуміння електрики)
- ✓ Математика — 80% (обчислення, логіка, вимірювання)
- ✓ Трудове навчання / технології — 60% (робота з інструментами)



ПОЧАТОК КАР'ЄРИ:



1. Необхідність спеціалізованої освіти
2. Навчання через практику
3. Робота під наглядом досвідчених майстрів
4. Перші місяці — ключові для засвоєння правил безпеки
5. Швидкий вихід на самостійну роботу



ПІДХОДИТЬ ТИМ, ХТО:

- Не боїться технічної відповідальності
- Любить практичну роботу руками
- Може дотримуватися правил
- Готовий працювати в різних умовах
- Здатний зберігати спокій у складних ситуаціях



НЕ ПІДХОДИТЬ ТИМ, ХТО:

- Боїться висоти або електрики
- Не любить одноманітну роботу
- Ігнорує правила безпеки
- Не готовий до фізичних навантажень
- Очікує виключно “цікаві” завдання

7.4. ЕЛЕКТРИК / ЕЛЕКТРОМОНТЕР

Навчальні заклади:

- Криворізький центр професійної освіти металургії та машинобудування – <https://kscromm45.dp.ua>
- Криворізький професійний гірничо-технологічний ліцей – <http://kpgtl.dp.ua>
- Криворізький професійний гірничо-металургійний ліцей – <http://kpgml.freevar.com>
- Криворізький професійний гірничо-електромеханічний ліцей – <http://kpgeml.ho.ua>

- Криворізький професійний транспортно-металургійний ліцей – <https://kptml.kr.ua>
- Інгулецький професійний ліцей – <http://www.ipl.kr.ua>
- Зеленодольський професійний ліцей – <http://zpl.in.ua>

8.1. ЕЛЕКТРОГАЗОЗВАРНИК



ОСНОВНІ ЗАВДАННЯ

- Підготовка деталей до зварювання
- Зварювання металевих конструкцій
- Контроль якості зварних швів
- Робота з різними металами та формами
- Дотримання правил безпеки



КЛЮЧОВІ НАВИЧКИ

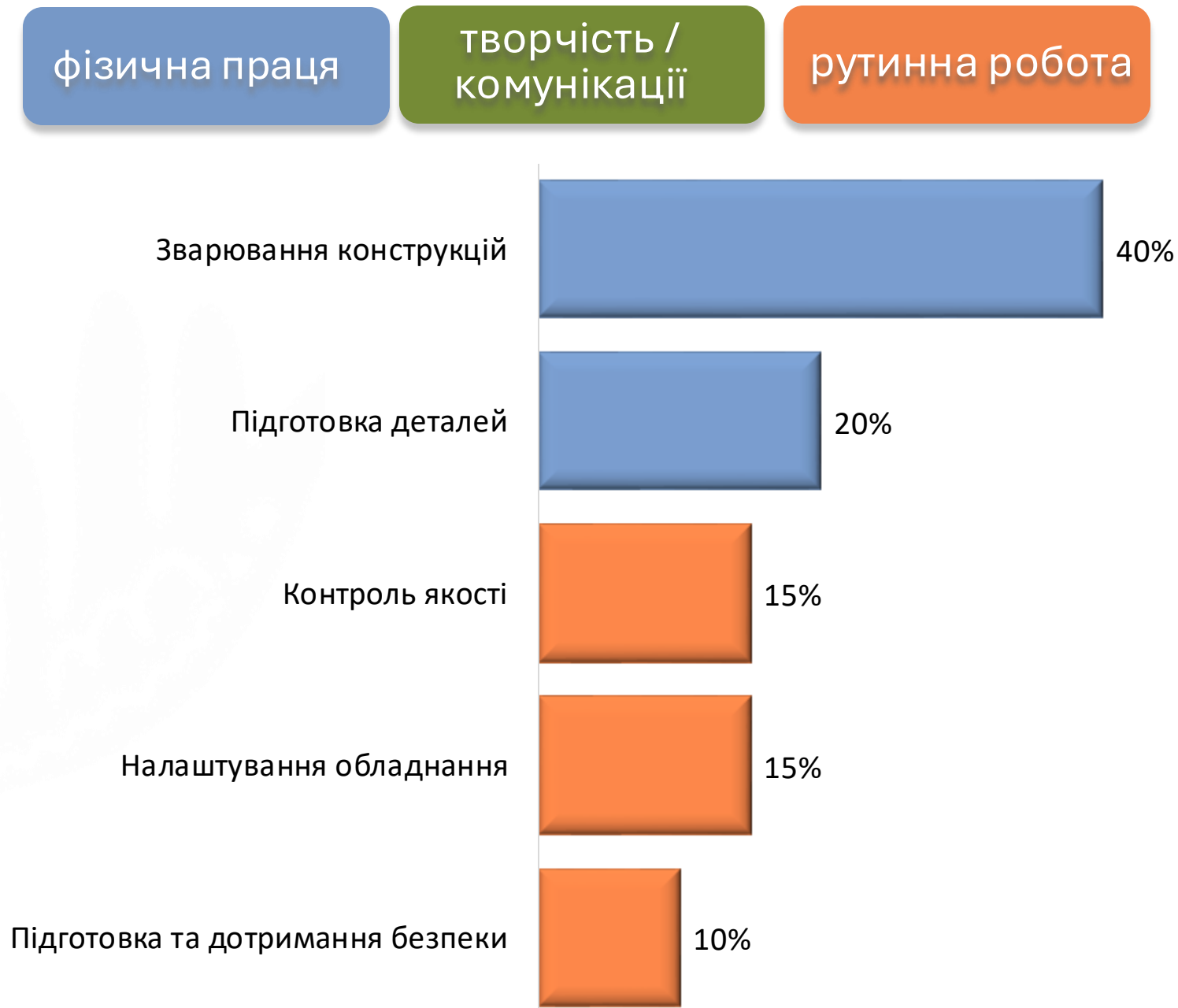
- Точність і контроль рухів
- Уважність до деталей
- Фізична витривалість
- Просторове мислення
- Дисциплінованість



Фото: Freepik.com

8.2. ЕЛЕКТРОГАЗОЗВАРНИК

ЧАСТКА РОБОЧОГО ЧАСУ:



КИМ ЩЕ МОЖЕ ПРАЦЮВАТИ: (альтернативні ролі)

- Газозварник
- Монтажник металоконструкцій
- Слюсар-ремонтник
- Збирач металевих конструкцій
- Майстер зварювальних робіт
- Контролер якості зварних з'єднань



ВАРТО ВРАХУВАТИ

- Робота фізично та зорово навантажена
- Високий рівень небезпеки
- Часто доводиться працювати в складних умовах
- Якість важливіша за швидкість
- Фізичне навантаження накопичується з часом

8.3. ЕЛЕКТРОГАЗОЗВАРНИК



ПОТРІБНІ ШКІЛЬНІ ПРЕДМЕТИ:



- ✓ Фізика — 80% (тепло, метали, електрика)
- ✓ Математика — 60% (вимірювання, геометрія)
- ✓ Трудове навчання / технології — 90% (робота з інструментами)



ПОЧАТОК КАР'ЄРИ:



1. Необхідність професійної освіти та підготовки
2. Навчання базовим операціям
3. Робота на типових об'єктах
4. Поступове підвищення складності робіт



ПІДХОДИТЬ ТИМ, ХТО:

- Має хорошу координацію рухів
- Фізично витривалий
- Може довго концентруватися
- Не боїться складних умов праці
- Готовий дотримуватися правил безпеки



НЕ ПІДХОДИТЬ ТИМ, ХТО:

- Має проблеми з зором або швидко втомлюється
- Не готовий до фізичної роботи
- Уникає небезпечних умов
- Не любить точну, уважну роботу
- Очікує спокійний офісний режим

8.4. ЕЛЕКТРОГАЗОЗВАРНИК

Навчальні заклади:

- Криворізький центр професійної освіти металургії та машинобудування – <https://kcpom45.dp.ua>
- Криворізький професійний гірничо-технологічний ліцей – <http://kpgtl.dp.ua>
- Криворізький професійний гірничо-металургійний ліцей – <http://kpgml.freevar.com>
- Криворізький професійний гірничо-електромеханічний ліцей – <http://kpgeml.ho.ua>

- Криворізький професійний транспортно-металургійний ліцей – <https://kptml.kr.ua>
- Інгулецький професійний ліцей – <http://www.ipl.kr.ua>
- Зеленодольський професійний ліцей – <http://zpl.in.ua>
- Центр підготовки і перепідготовки робітничих кадрів будівельної галузі – <https://dnz-ktspprkbg.webnode.com.ua>

9.1. ІНЖЕНЕР



ОСНОВНІ ЗАВДАННЯ

- Проєктування технічних рішень
- Монтаж і налаштування обладнання
- Контроль та діагностика роботи систем
- Ремонт і усунення несправностей
- Робота з технічною документацією



КЛЮЧОВІ НАВИЧКИ

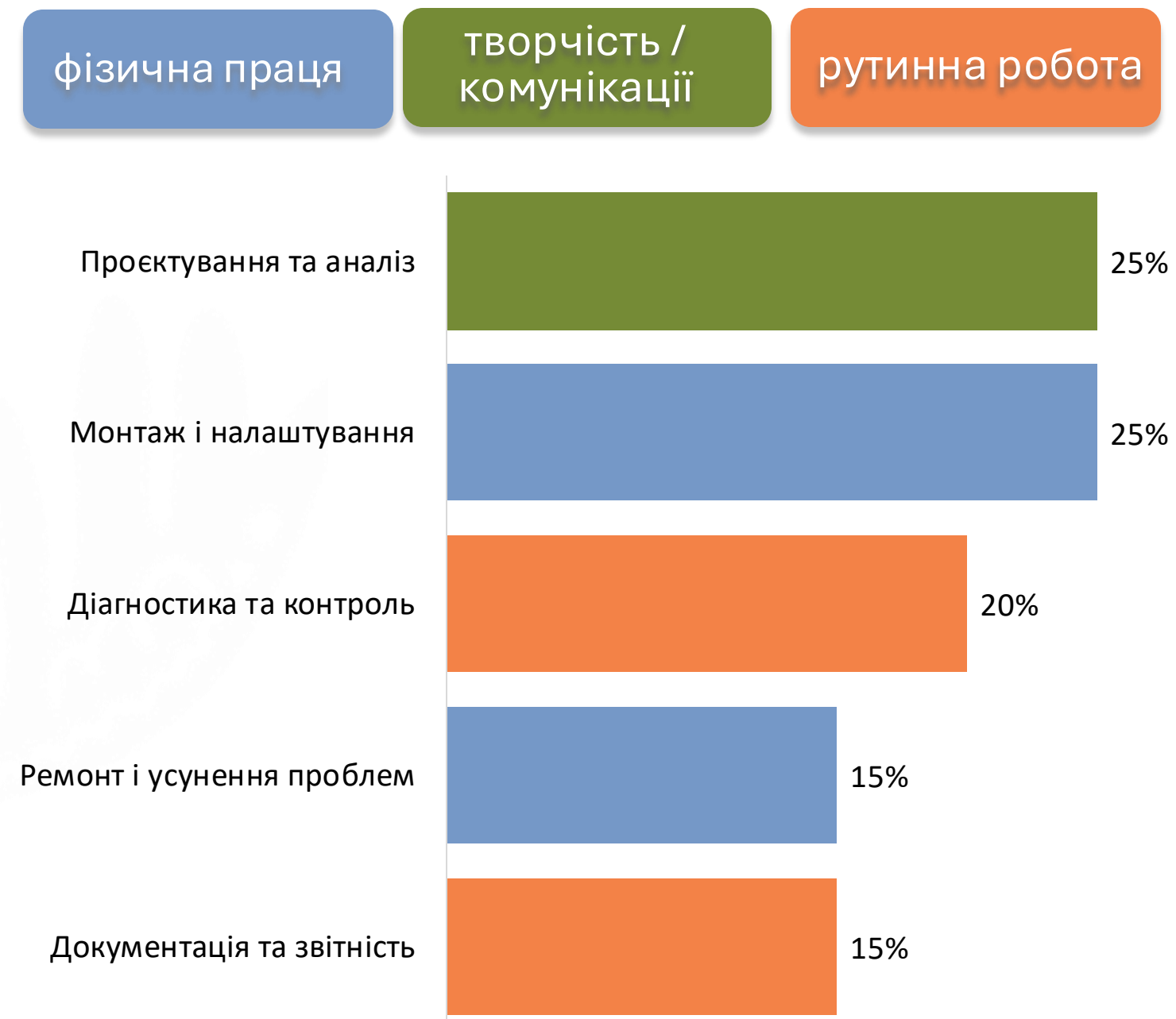
- Технічне мислення
- Уміння аналізувати та вирішувати проблеми
- Уважність до деталей
- Відповідальність
- Уміння працювати в команді



Фото: Freepik.com

9.2. ІНЖЕНЕР

ЧАСТКА РОБОЧОГО ЧАСУ:



КИМ ЩЕ МОЖЕ ПРАЦЮВАТИ: (альтернативні ролі)

- Технічний спеціаліст
- Майстер або керівник виробничої дільниці
- Технічний консультант
- Інженер з обслуговування обладнання
- Проектний координатор
- Фахівець з контролю якості



ВАРТО ВРАХУВАТИ

- Інженер — це не лише “вигадувати”, а багато перевіряти
- Багато регламентів і стандартів
- Фізичні та стресові навантаження
- Велика частка документації
- Помилки дорого коштують

9.3. ІНЖЕНЕР

ПІДХОДИТЬ ТИМ, ХТО:

- Любить розуміти, як працюють речі
- Готовий працювати за правилами
- Може довго зосереджуватись
- Спокійно реагує на проблеми
- Готовий постійно вчитися

НЕ ПІДХОДИТЬ ТИМ, ХТО:

- Не любить точність і перевірки
- Очікує лише творчої роботи
- Не готовий брати відповідальність
- Не переносить стресових ситуацій
- Хочє швидкого результату без тривалого навчання



ПОТРІБНІ ШКІЛЬНІ ПРЕДМЕТИ:



- ✓ Фізика — 100% (основа розуміння технічних процесів)
- ✓ Математика — 90% (розрахунки, логіка, аналіз)
- ✓ Інформатика — 60% (робота з програмами, схемами, даними)



ПОЧАТОК КАР'ЄРИ:



1. Навчання у профільному закладі
2. Початок з простих завдань
3. Робота під керівництвом досвідчених інженерів
4. Повільне, але стабільне зростання

9.4. ІНЖЕНЕР

Навчальні заклади:

Криворізький національний університет -
<https://knu.edu.ua>

Державний університет економіки і
технологій - <https://duet.edu.ua>

10.1. ІНЖЕНЕР-ЕНЕРГЕТИК



ОСНОВНІ ЗАВДАННЯ

- Проєктування та монтаж енергетичного обладнання
- Діагностика стану енергосистем
- Ремонт і усунення несправностей
- Контроль енергоспоживання
- Дотримання норм безпеки



КЛЮЧОВІ НАВИЧКИ

- Розуміння принципів роботи енергосистем
- Аналітичне мислення
- Уважність і точність
- Організованість
- Відповідальність



10.2. ІНЖЕНЕР-ЕНЕРГЕТИК

ЧАСТКА РОБОЧОГО ЧАСУ:



КИМ ЩЕ МОЖЕ ПРАЦЮВАТИ: (альтернативні ролі)

- Енергетик підприємства
- Інженер з експлуатації
- Фахівець з енергоефективності
- Інженер з технічного нагляду
- Проектний інженер
- Майстер енергетичних дільниць



ВАРТО ВРАХУВАТИ

- Робота часто невидима
- Аварійні ситуації
- Високі вимоги до безпеки
- Багато регламентів і перевірок
- Поєднання офісної та польової роботи

10.3. ІНЖЕНЕР-ЕНЕРГЕТИК



ПІДХОДИТЬ ТИМ, ХТО:

- Цікавиться технікою та енергетикою
- Може працювати з відповідальністю
- Готовий поєднувати аналіз і практику
- Має уважність до деталей
- Готовий вчитися протягом кар'єри



НЕ ПІДХОДИТЬ ТИМ, ХТО:

- Уникає відповідальності
- Не готовий працювати з технічними ризиками
- Очікує повністю спокійний графік.
- Не любить регламентовану роботу
- Не цікавиться технічними процесами



ПОТРІБНІ ШКІЛЬНІ ПРЕДМЕТИ:



- ✓ фізика **100%**
- ✓ математика **90%**
- ✓ хімія **80%**
- ✓ інші предмети **50%**



ПОЧАТОК КАР'ЄРИ:



1. Навчання у профільному закладі
2. Робота під керівництвом досвідчених фахівців
3. Поступове зростання складності завдань та відповідальності

10.4. ІНЖЕНЕР-ЕНЕРГЕТИК

Навчальні заклади:

Криворізький національний університет -
<https://knu.edu.ua>

Державний університет економіки і
технологій - <https://duet.edu.ua>

11.1. КРАНІВНИК



ОСНОВНІ ЗАВДАННЯ

- Керування краном під час підймання вантажів
- Переміщення та встановлення вантажів
- Контроль безпеки під час робіт
- Перевірка технічного стану крана
- Взаємодія з монтажниками та стропальниками



КЛЮЧОВІ НАВИЧКИ

- Висока точність керування
- Просторове мислення
- Зосередженість і терпіння
- Відповідальність
- Вміння працювати за сигналами

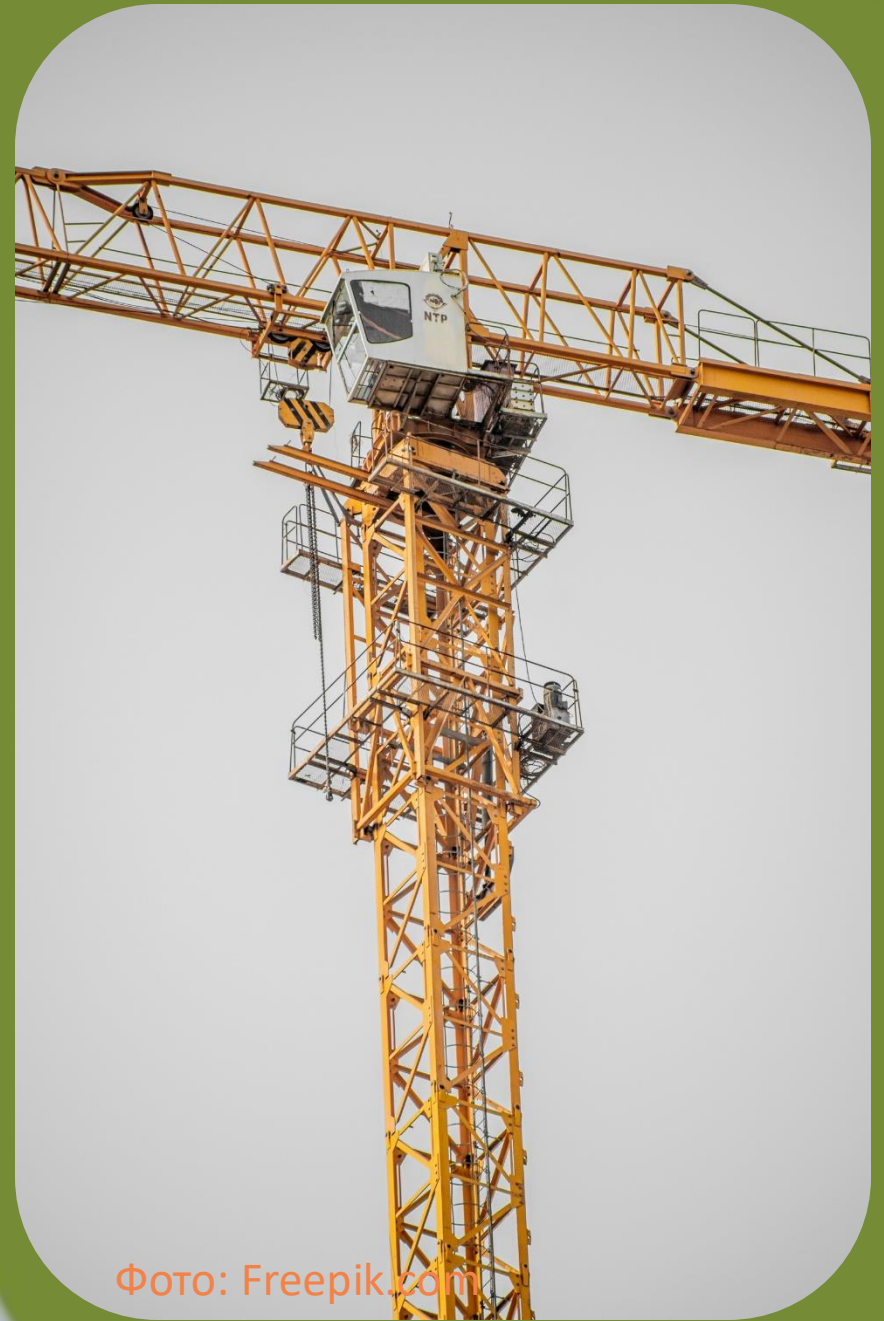


Фото: Freepik.com

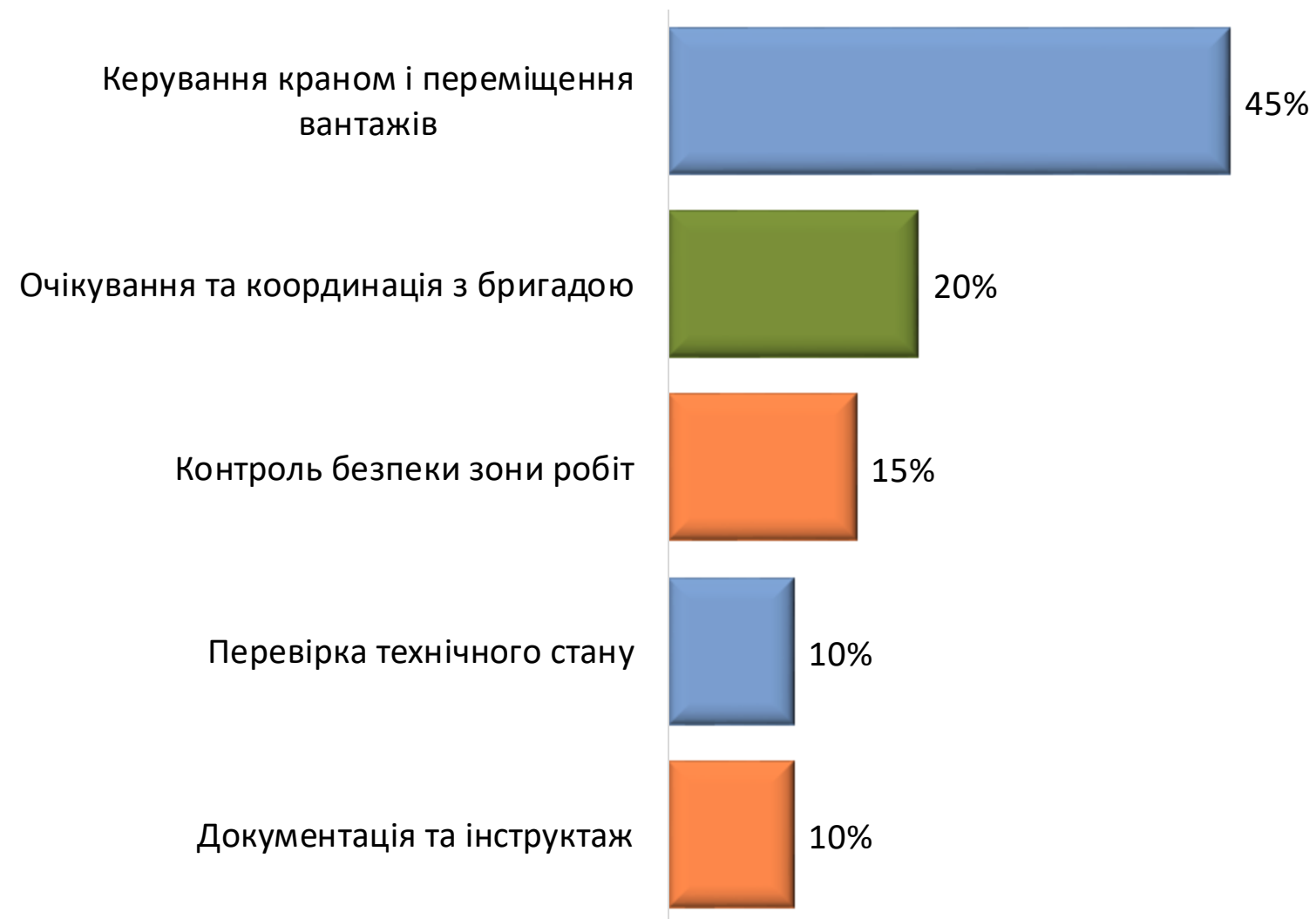
11.2. КРАНІВНИК

ЧАСТКА РОБОЧОГО ЧАСУ:

фізична праця

творчість /
комунікації

рутинна робота



КИМ ЩЕ МОЖЕ ПРАЦЮВАТИ: (альтернативні ролі)

- Машиніст підйомних механізмів
- Машиніст автокрана
- Оператор портових кранів
- Машиніст козлового або баштового крана
- Стропальник (після додаткового навчання)
- Майстер вантажно-підймальних робіт



ВАРТО ВРАХУВАТИ

- Робота на висоті або в кабіні з обмеженим простором
- Високий рівень відповідальності
- Робота в будь-яку погоду
- Переважно статичне положення тіла
- Мінімум імпровізації

11.3. КРАНІВНИК



ПІДХОДИТЬ ТИМ, ХТО:

- Має високу концентрацію уваги
- Не боїться висоти
- Може працювати повільно, але точно
- Відповідально ставиться до правил безпеки
- Готовий працювати в команді



НЕ ПІДХОДИТЬ ТИМ, ХТО:

- Боїться висоти або замкнутого простору
- Швидко втрачає концентрацію
- Потребує активного руху протягом дня
- Не готовий до високої відповідальності
- Не любить роботу за правилами



ПОТРІБНІ ШКІЛЬНІ ПРЕДМЕТИ:



- ✓ Фізика — 80% (вага, рівновага, навантаження)
- ✓ Математика — 60% (вимірювання, просторове мислення)
- ✓ Трудове навчання / технології — 70% (робота з технікою)



ПОЧАТОК КАР'ЄРИ:



1. Спеціальне навчання та допуск до роботи
2. Робота під наглядом досвідченого кранівника
3. Поступове ускладнення завдань

11.4. КРАНІВНИК

Навчальні заклади:

Криворізький центр професійної освіти
металургії та машинобудування

<https://кспомм45.dp.ua>

12.1. КУХАР



ОСНОВНІ ЗАВДАННЯ

- Приготування страв
- Підготовка продуктів
- Дотримання санітарних правил
- Контроль якості страв
- Робота в команді кухні



КЛЮЧОВІ НАВИЧКИ

- Акуратність і точність
- Витривалість.
- Організованість
- Смакове сприйняття
- Дисциплінованість



12.2. КУХАР

ЧАСТКА РОБОЧОГО ЧАСУ:



КИМ ЩЕ МОЖЕ ПРАЦЮВАТИ: (альтернативні ролі)

- Помічник кухаря
- Кондитер
- Пекар
- Заготівельник продуктів
- Працівник харчового виробництва
- Кухонний адміністратор (з досвідом)



ВАРТО ВРАХУВАТИ

- Робота фізично важка
- Багато рутини.
- Стрес у години напливу гостей
- Чіткі стандарти меню
- Нестандартний графік роботи

12.3. КУХАР



ПІДХОДИТЬ ТИМ, ХТО:

- Любить працювати з їжею
- Може працювати в швидкому темпі
- Готовий до фізичних навантажень
- Може працювати в команді
- Готовий дотримуватися правил



НЕ ПІДХОДИТЬ ТИМ, ХТО:

- Не переносить спеку та запахи
- Швидко втомлюється фізично
- Погано працює в стресі
- Очікує виключно творчої роботи
- Потребує стандартного офісного графіка



ПОТРІБНІ ШКІЛЬНІ ПРЕДМЕТИ:



- ✓ Трудове навчання / технології — 80% (робота з інструментами, процеси)
- ✓ Біологія — 60% (продукти, безпека харчування)
- ✓ Хімія — 40% (процеси приготування, зберігання)



ПОЧАТОК КАР'ЄРИ:



1. Необхідність професійної підготовки
2. Початок з простих операцій
3. Навчання безпосередньо на кухні
4. Поступове зростання відповідальності

12.4. КУХАР

Навчальні заклади:

- Криворізький навчально-виробничий центр – <http://www.kr-nvc.edukit.dp.ua>
- Криворізький центр професійної освіти робітничих кадрів торгівлі та ресторанного сервісу – <http://kcporktrs.dp.ua>
- Криворізький професійний гірничо-технологічний ліцей – <http://kpgtl.dp.ua>

- Інгулецький професійний ліцей – <http://www.ipl.kr.ua>
- Зеленодольський професійний ліцей – <http://zpl.in.ua>
- Софіївський професійний ліцей – <http://dptnzsofpl.wixsite.com/sofpl>

13.1. ЛІКАР



ОСНОВНІ ЗАВДАННЯ

- Огляд і спілкування з пацієнтом
- Встановлення діа
- Призначення ліку
- Спостереження за станом пацієнта
- Ведення медичної документації



КЛЮЧОВІ НАВИЧКИ

- Аналітичне мислення
- Комунікація
- Уважність і точність
- Емоційна стійкість
- Відповідальність

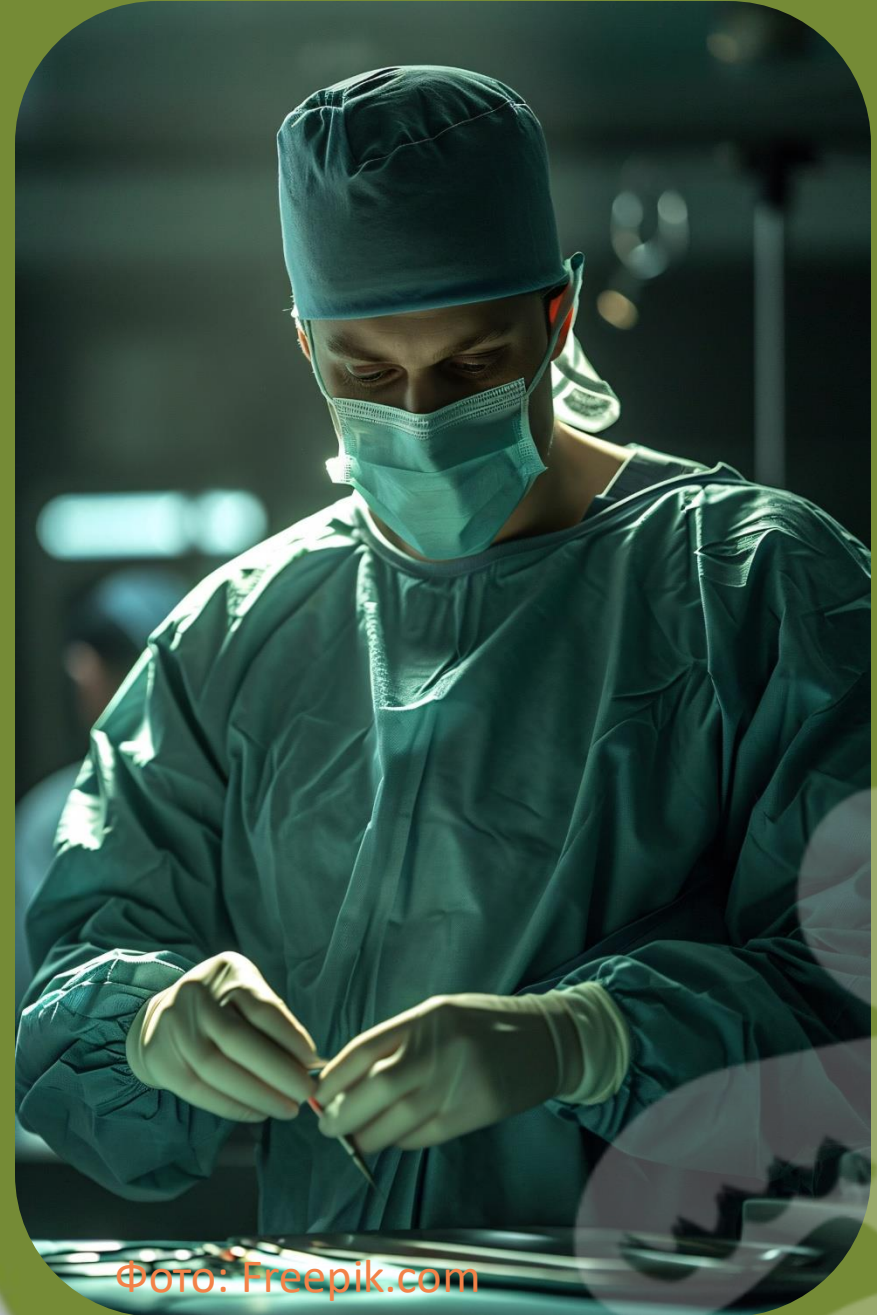


Фото: Freepik.com

13.2. ЛІКАР

ЧАСТКА РОБОЧОГО ЧАСУ:

фізична праця

творчість /
комунікації

рутинна робота



КИМ ЩЕ МОЖЕ ПРАЦЮВАТИ: (альтернативні ролі)

- Медичний консультант
- Лікар-експерт
- Медичний координатор
- Викладач медичних дисциплін
- Спеціаліст з медичної документації
- Фахівець у сфері громадського здоров'я



ВАРТО ВРАХУВАТИ

- Багато паперової та електронної роботи
- Емоційне вигорання
- Тривале і складне навчання
- Обмежений час на кожного пацієнта
- Висока відповідальність за рішення

13.3. ЛІКАР



ПІДХОДИТЬ ТИМ, ХТО:

- Хоче допомагати людям
- Може працювати з високою відповідальністю
- Здатний довго вчитися
- Має емоційну витривалість
- Уміє спокійно спілкуватися



НЕ ПІДХОДИТЬ ТИМ, ХТО:

- Не переносить вигляд крові чи медичних процедур
- Швидко емоційно виснажується
- Очікує швидких результатів
- Не готовий до тривалого навчання
- Уникає високої відповідальності



ПОТРІБНІ ШКІЛЬНІ ПРЕДМЕТИ:



- ✓ Біологія — 100% (основа розуміння організму людини)
- ✓ Хімія — 80% (ліки, процеси в організмі)
- ✓ Українська мова — 60% (спілкування, документація)



ПОЧАТОК КАР'ЄРИ:



1. Тривалий шлях навчання
2. Робота під наглядом старших лікарів
3. Повільне професійне зростання

13.4. ЛІКАР

Навчальні заклади:

Дніпровський державний медичний університет

<https://dmu.edu.ua>

14.1. МАЛЯР-ШТУКАТУР



ОСНОВНІ ЗАВДАННЯ

- Підготовка поверхні
- Нанесення штукатурки
- Фарбування поверхонь
- Робота з інструментами
- Контроль якості покриття



КЛЮЧОВІ НАВИЧКИ

- Акуратність і точність
- Окомір і просторове бачення
- Фізична витривалість
- Уміння працювати з матеріалами
- Дотримання техніки безпеки



Фото: Freepik.com

14.2. МАЛЯР-ШТУКАТУР

ЧАСТКА РОБОЧОГО ЧАСУ:

фізична праця

творчість /
комунікації

рутинна робота



КИМ ЩЕ МОЖЕ ПРАЦЮВАТИ: (альтернативні ролі)

- Оздоблювальник
- Плиточник
- Монтажник гіпсокартонних конструкцій
- Бригадир будівельної ділянки
- Майстер з ремонту квартир
- Підприємець у сфері ремонтних робіт



ВАРТО ВРАХУВАТИ

- Фізичне навантаження
- Контакт з матеріалами
- Високі вимоги до якості
- Залежність від умов об'єкта
- Сезонність у деяких видах робіт

14.3. МАЛЯР-ШТУКАТУР



ПІДХОДИТЬ ТИМ, ХТО:

- Любить працювати руками
- Має терпіння та акуратність
- Не боїться фізичної роботи
- Має добрий окомір
- Готовий дотримуватися стандартів як



НЕ ПІДХОДИТЬ ТИМ, ХТО:

- Не переносить фізичного навантаження
- Не любить монотонну роботу
- Погано реагує на пил та запахи фарб
- Неуважний до дет
- Очікує виключно офісної діяльності



ПОТРІБНІ ШКІЛЬНІ ПРЕДМЕТИ:



- ✓ Технології — 90%
- ✓ Математика — 60% (розрахунок площі та матеріалів)
- ✓ Фізика — 50% (розуміння властивостей матеріалів)
- ✓ Образотворче мистецтво — 60% (відчуття кольору та композиції)



ПОЧАТОК КАР'ЄРИ:



1. Навчання у професійно-технічному закладі
2. Проходження практики на будівельних об'єктах
3. Робота у складі бр
4. Підвищення кваліфікації та можливість самостійної діяльності

14.4. МАЛЯР-ШТУКАТУР

Навчальні заклади:

- Зеленодольський професійний ліцей – <http://zpl.in.ua>
- Інгулецький професійний ліцей – <http://www.ipl.kr.ua>
- Криворізький центр підготовки та перепідготовки робітничих кадрів будівельної галузі – <https://dnz-ktsprrkbg.webnode.com.ua>
- Центр підготовки і перепідготовки робітничих кадрів № 1 – <http://cpprk.com>

15.1. МАШИНІСТ ЕКСКАВАТОРА



ОСНОВНІ ЗАВДАННЯ

- Керування екскаватором під час робіт
- Виконання земляних робіт
- Контроль безпеки робіт
- Оцінка стану ґрунту та умов роботи
- Підтримка техніки в робочому стані



КЛЮЧОВІ НАВИЧКИ

- Координація рухів і точність
- Просторове мислення
- Уважність
- Витривалість
- Дисциплінованість



15.2. МАШИНІСТ ЕКСКАВАТОРА

ЧАСТКА РОБОЧОГО ЧАСУ:



КИМ ЩЕ МОЖЕ ПРАЦЮВАТИ: (альтернативні ролі)

- Машиніст іншої будівельної техніки
- Оператор навантажувача
- Водій спеціальної техніки
- Оператор дорожніх машин
- Машиніст бульдозера
- Майстер механізованих робіт



ВАРТО ВРАХУВАТИ

- Робота потребує високої концентрації
- Тривале сидіння
- Залежність від погодних умов
- Обмежений простір у кабіні
- Висока відповідальність за техніку та безпеку

15.3. МАШИНІСТ ЕКСКАВАТОРА



ПІДХОДИТЬ ТИМ, ХТО:

- Має хорошу координацію рухів
- Може довго працювати в одному темпі
- Готовий працювати на відкритому повітрі
- Відповідально ставиться до безпеки
- Любить техніку



НЕ ПІДХОДИТЬ ТИМ, ХТО:

- Не любить тривале сидіння
- Швидко втрачає концентрацію
- Боїться відповідальності за техніку
- Не готовий до роботи на відкритому повітрі
- Очікує різноманітну творчу роботу



ПОТРІБНІ ШКІЛЬНІ ПРЕДМЕТИ:



- ✓ Фізика — 80% (рух, сила, навантаження)
- ✓ Математика — 60% (вимірювання, оцінка об'ємів)
- ✓ Географія — 50% (орієнтація на місцевості)



ПОЧАТОК КАР'ЄРИ:



1. Спеціальне навчання та допуск до роботи
2. Робота під наглядом досвідченого машиніста
3. Поступове ускладнення завдань

15.4. МАШИНІСТ ЕКСКАВАТОРА

Навчальні заклади:

Криворізький професійний гірничо-технологічний ліцей –
<http://kpgtl.dp.ua>

Криворізький професійний транспортно-металургійний
ліцей – <https://kptml.kr.ua>

Інгулецький професійний ліцей – <http://www.ipl.kr.ua>

16.1. МАШИНІСТ ТЕПЛОВОЗУ/ЕЛЕКТРОВОЗУ



ОСНОВНІ ЗАВДАННЯ

- Керування локомотивом під час руху
- Контроль технічного стану локомотива
- Дотримання графіка руху
- Реагування на нестандартні ситуації
- Взаємодія з диспетчером і бригадою



КЛЮЧОВІ НАВИЧКИ

- Висока концентрація уваги
- Відповідальність і дисципліна
- Швидка реакція
- Уміння працювати за інструкціями
- Психологічна стійкість



Фото: Freepik.com

16.2. МАШИНІСТ ТЕПЛОВОЗУ/ЕЛЕКТРОВОЗУ

ЧАСТКА РОБОЧОГО ЧАСУ:

фізична праця

творчість /
комунікації

рутинна робота



КИМ ЩЕ МОЖЕ ПРАЦЮВАТИ: (альтернативні ролі)

- Помічник машиніста
- Машиніст маневрового локомотива
- Інструктор з підготовки машиністів
- Диспетчер залізничного руху
- Технік з експлуатації рухомого складу
- Працівник служби безпеки руху



ВАРТО ВРАХУВАТИ

- Робота проходить у замкненому просторі
- Нерівномірний графік роботи
- Тривале сидіння і навантаження на увагу
- Висока відповідальність за безпеку руху
- Робота за жорсткими правилами

16.3. МАШИНІСТ ТЕПЛОВОЗУ/ЕЛЕКТРОВОЗУ



ПІДХОДИТЬ ТИМ, ХТО:

- Може довго зберігати концентрацію
- Готовий працювати за змінним графіком
- Відповідально ставиться до правил
- Має стійку психіку
- Не потребує постійного спілкування



НЕ ПІДХОДИТЬ ТИМ, ХТО:

- Потребує активної фізичної роботи
- Не переносить монотонності
- Має труднощі з концентрацією уваги
- Не готовий до нічних змін
- Уникає великої відповідальності



ПОТРІБНІ ШКІЛЬНІ ПРЕДМЕТИ:



- ✓ Фізика — 90% (рух, гальмування, енергія)
- ✓ Математика — 70% (логіка, швидкість, відстань)
- ✓ Географія — 50% (орієнтація на маршрутах)



ПОЧАТОК КАР'ЄРИ:



1. Необхідність спеціальної освіти та професійного відбору
2. Початок з роботи помічником машиніста
3. Тривале спеціальне навчання та перевірки
4. Поступове зростання відповідальності

16.4. МАШИНІСТ ТЕПЛОВОЗУ/ЕЛЕКТРОВОЗУ

Навчальні заклади:

Криворізький професійний
транспортно-металургійний ліцей

<https://kptml.kr.ua>

17.1. МЕДСЕСТРА/МЕДБРАТ



ОСНОВНІ ЗАВДАННЯ

- Догляд за пацієнтами
- Виконання медичних призначень
- Спостереження за станом пацієнта
- Підготовка пацієнтів до процедур
- Ведення медичної документації



КЛЮЧОВІ НАВИЧКИ

- Уважність і точність
- Комунікабельність
- Емоційна стійкість
- Організованість
- Фізична витривалість

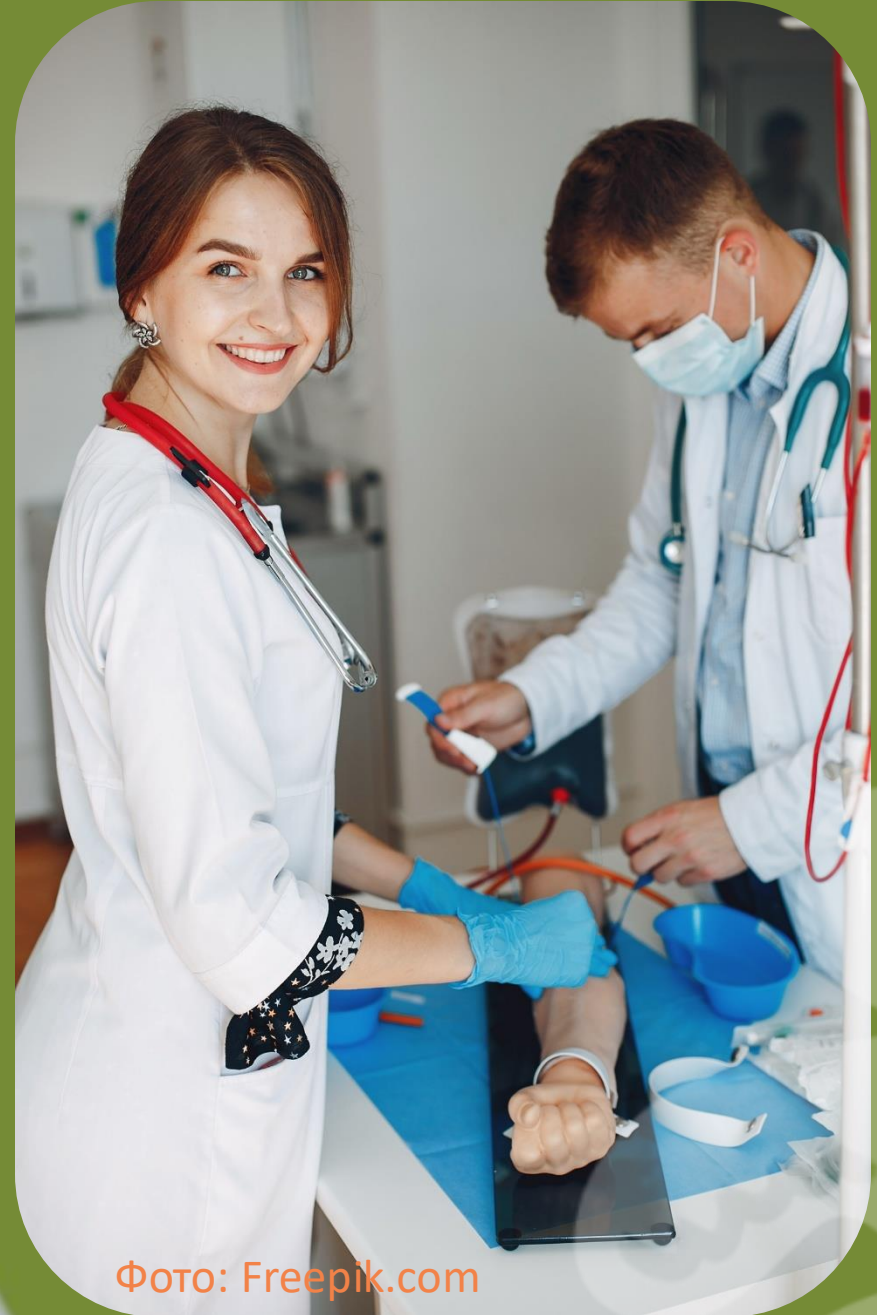


Фото: Freepik.com

17.2. МЕДСЕСТРА/МЕДБРАТ

ЧАСТКА РОБОЧОГО ЧАСУ:

фізична праця

творчість /
комунікації

рутинна робота



КИМ ЩЕ МОЖЕ ПРАЦЮВАТИ:

(альтернативні ролі)

- Старша медична сестра
- Медичний реєстратор
- Асистент лікаря
- Медичний координатор
- Працівник приватного медичного закладу
- Фахівець з догляду за пацієнтами



ВАРТО ВРАХУВАТИ

- Велике фізичне навантаження
- Емоційне вигорання
- Багато рутинної роботи
- Обмежений вплив на рішення
- Нерівномірний графік роботи

17.3. МЕДСЕСТРА/МЕДБРАТ



ПІДХОДИТЬ ТИМ, ХТО:

- Хочє допомагати людям щодня
- Має терпіння та співчуття
- Може працювати в команді
- Готовий до фізичних і емоційних навантажень
- Може дотримуватися чітких правил



НЕ ПІДХОДИТЬ ТИМ, ХТО:

- Не переносить вигляд крові або медичних процедур
- Швидко емоційно виснажується
- Очікує спокійний офісний графік
- Не готовий до фізичних навантажень
- Уникає відповідальності



ПОТРІБНІ ШКІЛЬНІ ПРЕДМЕТИ:



- ✓ Біологія — 90% (основа розуміння організму людини)
- ✓ Хімія — 60% (ліки, обробка, реакції)
- ✓ Українська мова — 50% (спілкування, записи)



ПОЧАТОК КАР'ЄРИ:



1. Необхідність професійної медичної освіти
2. Швидший вхід у професію, ніж у лікаря
3. Робота під керівництвом лікаря
4. Можливість професійного зростання

17.4. МЕДСЕСТРА /МЕДБРАТ

Навчальні заклади:

Криворізький фаховий медичний коледж

<https://kmk.in.ua>

18.1. МЕНЕДЖЕР З ПЕРСОНАЛУ



ОСНОВНІ ЗАВДАННЯ

- Підбір персоналу
- Оформлення працівників
- Адаптація нових працівників
- Комунікація з працівниками
- Участь у розвитку персоналу



КЛЮЧОВІ НАВИЧКИ

- Комунікабельність
- Уважність до деталей
- Емоційна стійкість
- Організованість
- Вміння слухати



Фото: Freepik.com

18.2. МЕНЕДЖЕР З ПЕРСОНАЛУ

ЧАСТКА РОБОЧОГО ЧАСУ:

фізична праця

творчість /
комунікації

рутинна робота



КИМ ЩЕ МОЖЕ ПРАЦЮВАТИ: (альтернативні ролі)

- Кадровик
- Офіс-менеджер
- Рекрутер
- Адміністратор персоналу
- Менеджер з навчання
- Координатор проєктів



ВАРТО ВРАХУВАТИ

- Багато рутинної роботи
- Обмежений вплив на рішення керівництва
- Емоційне навантаження
- Висока відповідальність за помилки
- Нечітка межа ролей

18.3. МЕНЕДЖЕР З ПЕРСОНАЛУ



ПІДХОДИТЬ ТИМ, ХТО:

- Любить працювати з людьми
- Може зберігати нейтральність
- Готовий до рутинних завдань
- Вміє організовувати процеси
- Має терпіння



НЕ ПІДХОДИТЬ ТИМ, ХТО:

- Не любить спілкування
- Швидко емоційно виснажується
- Очікує швидких результатів
- Не готовий до відповідальності за документи
- Потребує чітких інструкцій без гнучкості



ПОТРІБНІ ШКІЛЬНІ ПРЕДМЕТИ:



- ✓ Українська мова — 90% (спілкування, документи)
- ✓ Історія / громадянська освіта — 60% (розуміння соціальних процесів)
- ✓ Математика — 40% (облік, показники)



ПОЧАТОК КАР'ЄРИ:



1. Необхідність профільної освіти
2. Початок з допоміжних
3. Навчання на практиці
4. Можливість розвитку спеціалізації

18.4. МЕНЕДЖЕР З ПЕРСОНАЛУ

Навчальні заклади:

Державний університет економіки і
технологій

<https://duet.edu.ua>

19.1. МОНТАЖНИК КОНСТРУКЦІЙ



ОСНОВНІ ЗАВДАННЯ

- Підготовка конструкцій до монтажу
- Монтаж і встановлення конструкцій
- Вивіряння положення конструкцій
- Закріплення та з'єднання елементів
- Дотримання правил безпеки на будівельному майданчику



КЛЮЧОВІ НАВИЧКИ

- Просторове мислення
- Фізична витривалість
- Уважність і точність
- Вміння працювати в команді
- Дисциплінованість



Фото: Freepik.com

19.2. МОНТАЖНИК КОНСТРУКЦІЙ

ЧАСТКА РОБОЧОГО ЧАСУ:

фізична праця

творчість /
комунікації

рутинна робота



КИМ ЩЕ МОЖЕ ПРАЦЮВАТИ: (альтернативні ролі)

- Монтажник будівельних систем
- Слюсар-монтажник
- Будівельник широкого профілю
- Такелажник
- Майстер монтажної ділянки
- Оператор підйомного обладнання



ВАРТО ВРАХУВАТИ

- Робота часто виконується на висоті
- Високий рівень небезпеки
- Залежність від погодних умов
- Фізичне навантаження
- щодня
- Обмежена кількість “творчих” рішень

19.3. МОНТАЖНИК КОНСТРУКЦІЙ



ПІДХОДИТЬ ТИМ, ХТО:

- Фізично витривалий і активний
- Не боїться висоти
- Може працювати в команді
- Товий дотримуватися правил безпеки
- Любить практичну роботу з видимим результатом



НЕ ПІДХОДИТЬ ТИМ, ХТО:

- Боїться висоти або замкнених просторів
- Не готовий до фізичних навантажень
- Очікує спокійний темп роботи
- Не любить роботу на відкритому повітрі
- Уникає командної роботи



ПОТРІБНІ ШКІЛЬНІ ПРЕДМЕТИ:



- ✓ Фізика — 80% (навантаження, стійкість, рівновага)
- ✓ Математика — 70% (вимірювання, геометрія)
- ✓ Трудове навчання / технології — 90% (практичні навички)



ПОЧАТОК КАР'ЄРИ:



1. Необхідність професійної підготовки
2. Робота під наглядом досвідчених монтажників
3. Навчання безпосередньо на об'єкті
4. Поступове ускладнення завдань

19.4. МОНТАЖНИК КОНСТРУКЦІЙ

Навчальні заклади:

Криворізький професійни гірничо-технологічний ліцей – <http://kpgml.freevar.com>

Криворізький професійний ліцей – <http://kpl-66.at.ua>

20.1. ОПЕРАТОР ВЕРСТАТІВ ЧПУ



ОСНОВНІ ЗАВДАННЯ

- Підготовка верстата до роботи
- Запуск і контроль роботи програми
- Контроль якості виготовлених деталей
- Заміна та обслуговування інструментів
- Дотримання технологічного процесу та правил безпеки



КЛЮЧОВІ НАВИЧКИ

- Уважність і зосередженість
- Технічне мислення
- Вміння читати креслення
- Точність і акуратність
- Дисциплінованість



Фото: Freepik.com

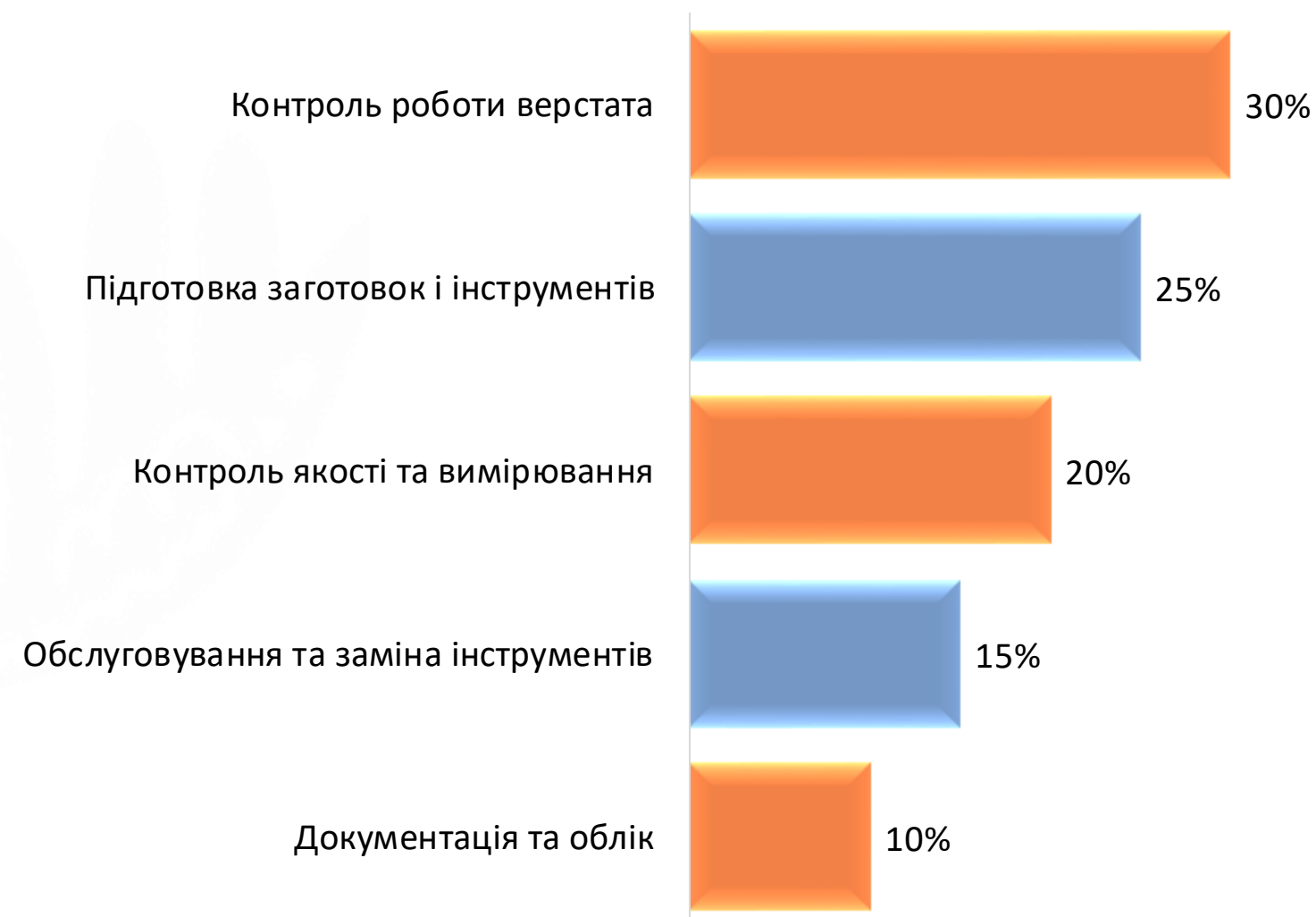
20.2. ОПЕРАТОР ВЕРСТАТІВ ЧПУ

ЧАСТКА РОБОЧОГО ЧАСУ:

фізична праця

творчість /
комунікації

рутинна робота



КИМ ЩЕ МОЖЕ ПРАЦЮВАТИ: (альтернативні ролі)

- Налагоджувальник верстатів
- Оператор виробничої лінії
- Технік з обслуговування обладнання
- Контролер якості продукції
- Помічник технолога
- Фахівець з металообробки



ВАРТО ВРАХУВАТИ

- Робота не зводиться до “натиснути кнопку”
- Багато рутинних операцій
- Висока відповідальність за точність
- Переважно робота в приміщенні
- Обмежений простір для імпровізації

20.3. ОПЕРАТОР ВЕРСТАТІВ ЧПУ



ПІДХОДИТЬ ТИМ, ХТО:

- Може довго працювати з високою концентрацією
- Цікавиться сучасними технологіями
- Любить точність і порядок
- Готовий працювати в стабільному режимі
- Вміє відповідально ставитися до завдань



НЕ ПІДХОДИТЬ ТИМ, ХТО:

- Очікує постійної різноманітності
- Не любить роботу за інструкціями
- Швидко втомлюється від концентрації
- Не готовий до виробничого середовища
- Уникає відповідальності за результат



ПОТРІБНІ ШКІЛЬНІ ПРЕДМЕТИ:



- ✓ Математика — 90% (розміри, координати, точність)
- ✓ Фізика — 80% (розуміння процесів обробки матеріалів)
- ✓ Інформатика — 60% (базове розуміння логіки програм)



ПОЧАТОК КАР'ЄРИ:



1. Необхідність спеціальної підготовки
2. Навчання на простих операціях
3. Поступове ускладнення роботи
4. Можливість професійного зростання

20.4. ОПЕРАТОР ВЕРСТАТІВ ЧПУ

Навчальні заклади:

Криворізький центр професійної освіти металургії та машинобудування – <https://кспотм45.dp.ua>

Криворізький центр підготовки та перепідготовки кадрів - <http://српрк.com>

Міжрегіональний центр професійної перепідготовки – <https://www.mсppv.com.ua>

21.1. ПРОДАВЕЦЬ-КОНСУЛЬТАНТ



ОСНОВНІ ЗАВДАННЯ

- Консультування покупців
- Продаж товарів
- Викладка та контроль товару
- Робота з питаннями та скаргами клієнтів
- Дотримання стандартів обслуговування



КЛЮЧОВІ НАВИЧКИ

- Комунікабельність
- Стресостійкість
- Уважність
- Організованість
- Базові навички роботи з технікою



Фото: Freepik.com

21.2. ПРОДАВЕЦЬ-КОНСУЛЬТАНТ

ЧАСТКА РОБОЧОГО ЧАСУ:

фізична праця

творчість /
комунікації

рутинна робота



КИМ ЩЕ МОЖЕ ПРАЦЮВАТИ: (альтернативні ролі)

- Касир
- Менеджер з продажів
- Адміністратор торгового залу
- Оператор контактного центру
- Помічник менеджера магазину
- Спеціаліст з обслуговування клієнтів



ВАРТО ВРАХУВАТИ

- Продаж — це не лише спілкування
- Емоційне навантаження
- Нерівномірний робочий день
- Чіткі стандарти і контроль
- Фізичне навантаження

21.3. ПРОДАВЕЦЬ-КОНСУЛЬТАНТ



ПІДХОДИТЬ ТИМ, ХТО:

- Любить спілкування з людьми
- Може працювати в швидкому темпі
- Готовий дотримуватися стандартів
- Має базову уважність і відповідальність
- Готовий працювати за змінним графіком



НЕ ПІДХОДИТЬ ТИМ, ХТО:

- Не любить постійне спілкування
- Важко переносить конфліктні ситуації
- Не готовий довго стояти на ногах
- Очікує повністю творчої роботи
- Потребує чіткого графіка без змін



ПОТРІБНІ ШКІЛЬНІ ПРЕДМЕТИ:



- ✓ Українська мова — 80% (спілкування, пояснення, коректність мовлення)
- ✓ Математика — 60% (ціни, розрахунки, знижки)
- ✓ Інформатика — 40% (робота з касою та системами обліку)



ПОЧАТОК КАР'ЄРИ:



1. Швидкий вхід у професію
2. Навчання на робочому місці
3. Можливість зростання

21.4. ПРОДАВЕЦЬ-КОНСУЛЬТАНТ

Навчальні заклади:

Киворізький професійний гірничо-електромеханічний ліцей – <http://kpgeml.ho.ua>

Киворізький центр професійної освіти робітничих кадрів торгівлі та ресторанного сервісу – <http://kcporktrs.dp.ua>

Киворізький професійний ліцей – <http://kpl-66.at.ua>

22.1. ПРОХІДНИК



ОСНОВНІ ЗАВДАННЯ

- Проведення гірничих виробок
- Закріплення виробок
- Робота з гірничим обладнанням
- Контроль стану виробки
- Дотримання техніки безпеки



КЛЮЧОВІ НАВИЧКИ

- Фізична витривалість
- Дисциплінованіс
- Вміння працювати в команді
- Технічні навички
- Швидке реагування



Фото: Freepik.com

22.2. ПРОХІДНИК

ЧАСТКА РОБОЧОГО ЧАСУ:



КИМ ЩЕ МОЖЕ ПРАЦЮВАТИ: (альтернативні ролі)

- Гірник очисного вибою
- Машиніст гірничих машин
- Бригадир дільниці
- Майстер підземної дільниці
- Інструктор з безпеки гірничих робіт
- Технік гірничого виробництва



ВАРТО ВРАХУВАТИ

- Підземні умови праці
- Фізичне навантаження
- Підвищений ризик
- Чіткий регламент роботи
- Змінний графік

22.3. ПРОХІДНИК

ПІДХОДИТЬ ТИМ, ХТО:

- Готовий працювати фізично
- Не боїться замкнутого простору
- Дисциплінований і відповідальний
- Вміє працювати в команді
- Спокійно діє у складних умовах

НЕ ПІДХОДИТЬ ТИМ, ХТО:

- Має страх замкнутого простору
- Не переносить фізичного навантаження
- Не готовий до суворої д
- Погано реагує на стресові ситуації
- Шукає легку або офісну роботу



ПОТРІБНІ ШКІЛЬНІ ПРЕДМЕТИ:



- ✓ Фізика — 80% (розуміння механіки та процесів)
- ✓ Математика — 70% (розрахунки)
- ✓ Географія — 60% (основи гірничої справи)
- ✓ Технології — 70%



ПОЧАТОК КАР'ЄРИ:



- Навчання у професійно-технічному закладі за гірничим напрямом
- Проходження практики на шахті або гірничому підприємстві
- Робота у складі бригади під керівництвом досвідчених фахівців
- Набуття кваліфікації та можливість переходу на керівні позиції

22.4. ПРОХІДНИК

Навчальні заклади:

Криворізький професійний гірничо-електромеханічний ліцей –
<http://krgeml.ho.ua>

Криворізький професійний гірничо-металургійний ліцей –
<http://krgml.freevar.com>

Криворізький професійний гірничо-технологічний ліцей – <http://krgtl.dp.ua>

23.1. Робітник з комплексного обслуговування й ремонту будинків



ОСНОВНІ ЗАВДАННЯ

- Поточний ремонт приміщень
- Обслуговування інженерних мереж
- Усунення аварійних несправностей
- Підтримання порядку на території
- Дотримання техніки безпеки



КЛЮЧОВІ НАВИЧКИ

- Універсальні технічні вміння
- Практичність і кмітливість
- Самостійність
- Фізична витривалість
- Відповідальність

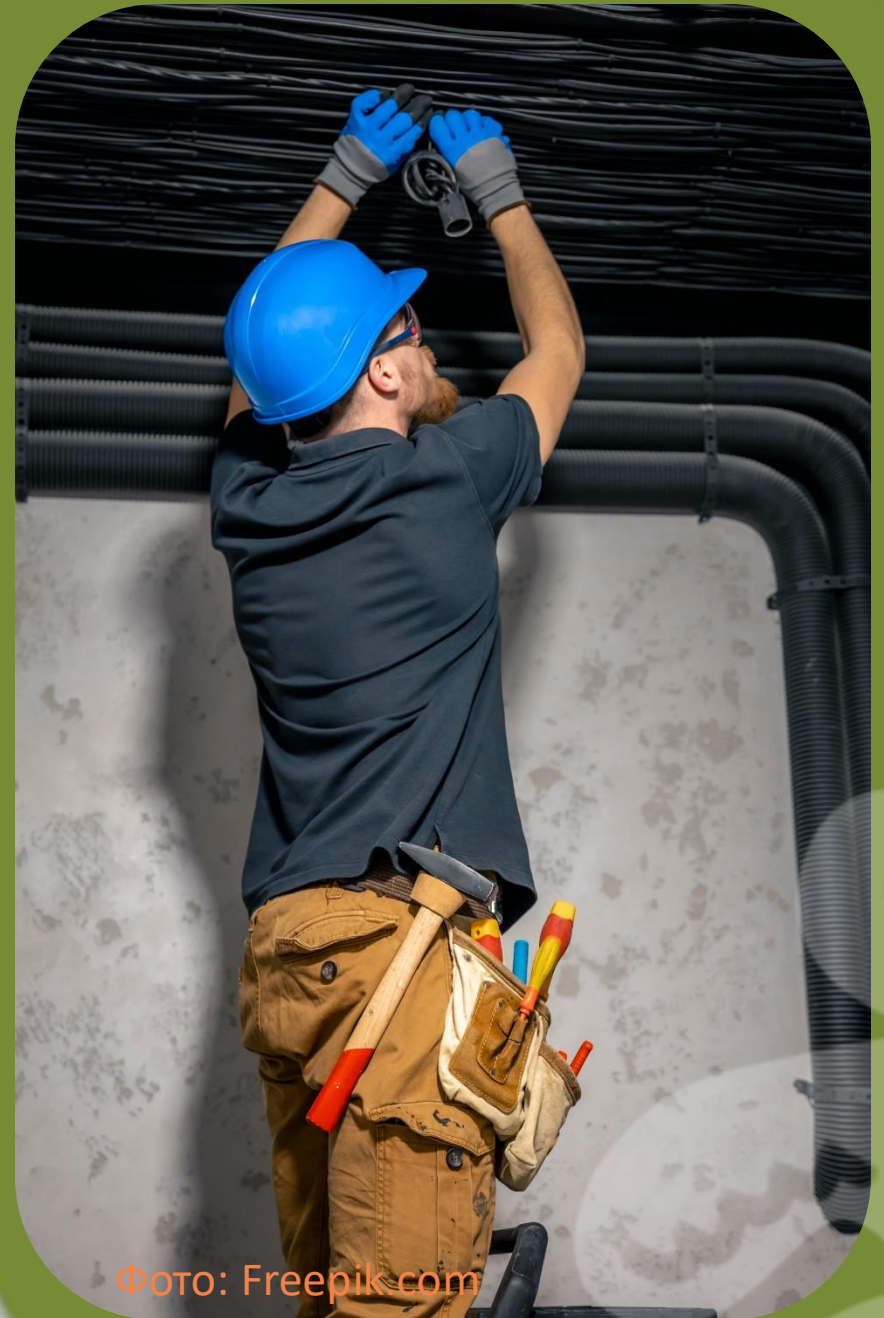


Фото: Freepik.com

23.2. Робітник з комплексного обслуговування й ремонту будинків

ЧАСТКА РОБОЧОГО ЧАСУ:



КИМ ЩЕ МОЖЕ ПРАЦЮВАТИ: (альтернативні ролі)

- Майстер з експлуатації будівель
- Слюсар-сантехнік
- Електромонтер
- Монтажник систем
- Працівник комунального підприємства
- Керівник технічної служби



ВАРТО ВРАХУВАТИ

- Непередбачуваність роботи
- Фізичне навантаження
- Висока відповідальність за без
- Часто “невидима” робота
- Можливий нерівномірний графік

23.3. Робітник з комплексного обслуговування й ремонту будинків



ПІДХОДИТЬ ТИМ, ХТО:

- Любить працювати руками.
- Має практичне мислення
- Відповідальний і дисциплінований
- Не боїться фізичної роботи
- Може швидко реагувати на технічні проблеми



НЕ ПІДХОДИТЬ ТИМ, ХТО:

- Не переносить фізичного навантаження
- Не готовий працювати в технічних приміщеннях
- Не любить універсальних з результат.
- Очікує виключно офісної роботи



ПОТРІБНІ ШКІЛЬНІ ПРЕДМЕТИ:



- ✓ Технології — 90%
- ✓ Фізика — 70%
- ✓ Математика — 60%
- ✓ Основи безпеки життєдіяльності — 70%



ПОЧАТОК КАР'ЄРИ:



1. Навчання у професійно-технічному закладі
2. Виробнича практика на підприємстві або в комунальній службі
3. Робота у складі технічної бригади
4. Підвищення кваліфікації та розширення спеціалізації

23.4. Робітник з комплексного обслуговування й ремонту будинків

Навчальні заклади:

Криворізький центр підготовки та перепідготовки робітничих кадрів будівельної галузі

<https://dnz-ktpprkgb.webnode.com.ua>

24.1. СЛЮСАР АВАРІЙНО-ВІДНОВЛЮВАЛЬНИХ РОБІТ



ОСНОВНІ ЗАВДАННЯ

- Виявлення та локалізація аварії
- Термінове усунення несправностей
- Відновлення працездатності систем
- Робота з аварійним інструментом та обладнанням
- Дотримання правил безпеки під час аварій



КЛЮЧОВІ НАВИЧКИ

- Здатність швидко приймати рішення
- Технічна універсальність
- Фізична витривалість
- Уважність і відповідальність
- Стресостійкість

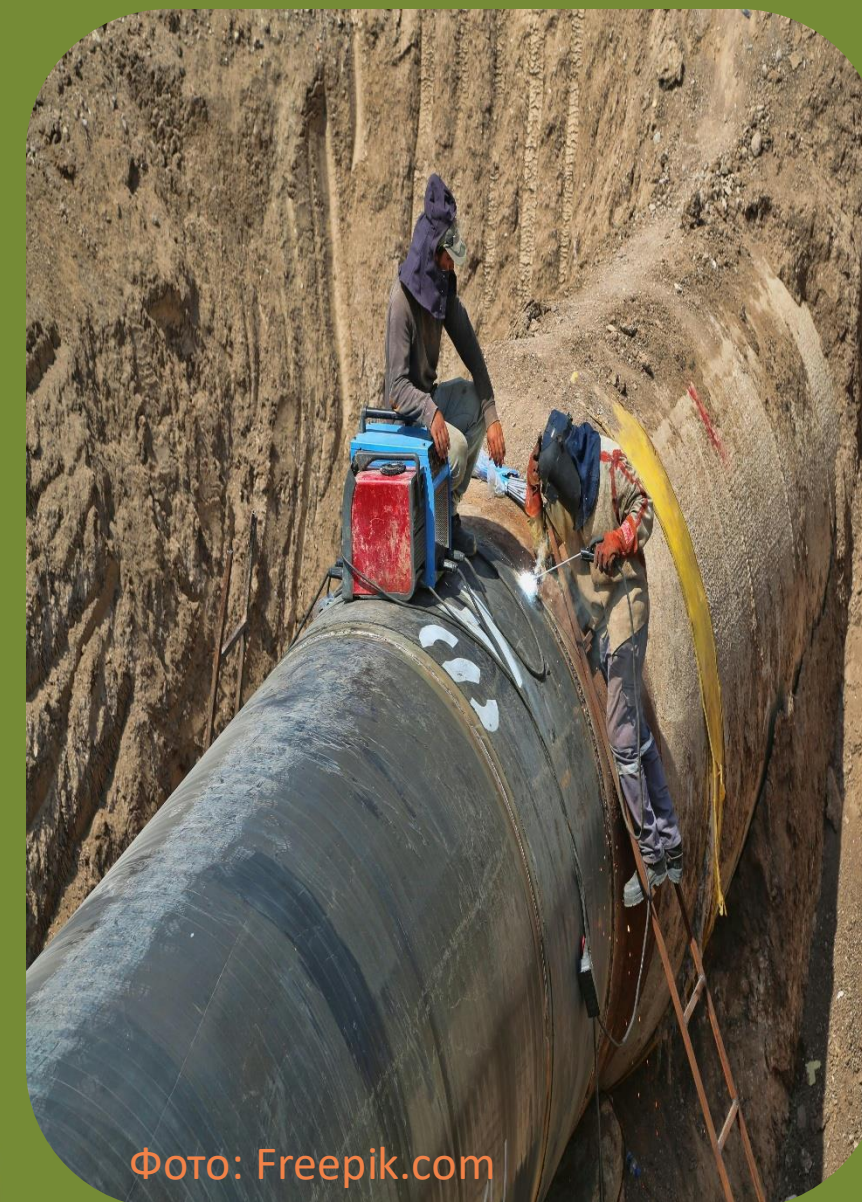


Фото: Freepik.com

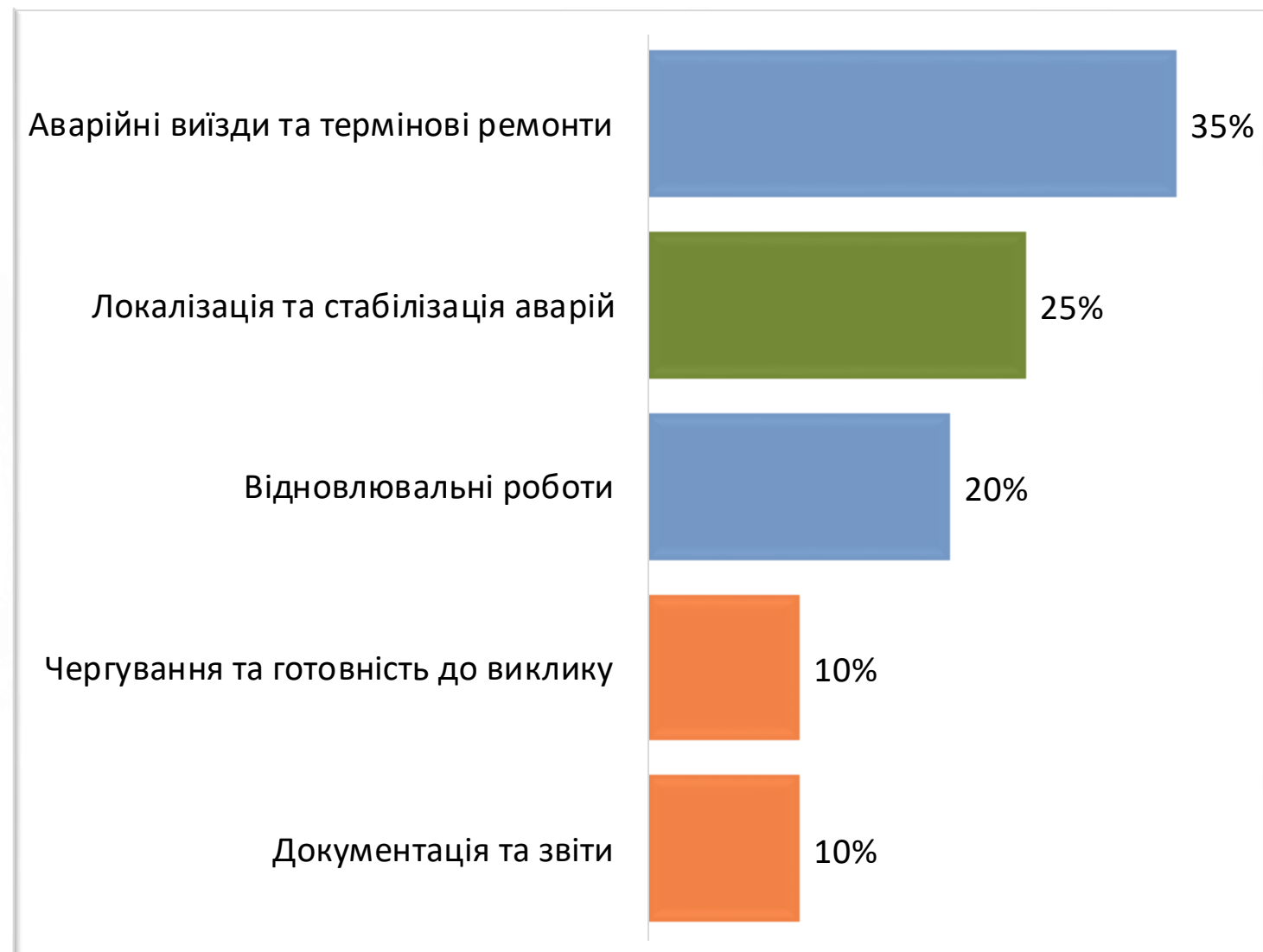
24.2. СЛЮСАР АВАРІЙНО-ВІДНОВЛЮВАЛЬНИХ РОБІТ

ЧАСТКА РОБОЧОГО ЧАСУ:

фізична праця

творчість /
комунікації

рутинна робота



КИМ ЩЕ МОЖЕ ПРАЦЮВАТИ: (альтернативні ролі)

- Слюсар з технічного обслуговування мереж
- Ремонтник інженерних систем
- Майстер аварійної служби
- Технік з експлуатації
- Слюсар-ремонтник
- Працівник сервісної служби



ВАРТО ВРАХУВАТИ

- Нерегулярний робочий графік
- Робота в складних і небезпечних умовах
- Постійна готовність до виїзду
- Високий психологічний тиск
- Неповний ремонт “тут і зараз”

24.3. СЛЮСАР АВАРІЙНО-ВІДНОВЛЮВАЛЬНИХ РОБІТ



ПІДХОДИТЬ ТИМ, ХТО:

- Готовий працювати в екстрених ситуаціях
- Має витривалість і фізичну підготовку
- Може діяти самостійно
- Вміє працювати в команді
- Відчуває відповідальність за результат



НЕ ПІДХОДИТЬ ТИМ, ХТО:

- Потребує чіткого графіка роботи
- Не переносить стресові сит
- Не готовий працювати в складних умовах
- Уникає відповідальності за швидкі
- чікує повільного та спокійного темпу роботи



ПОТРІБНІ ШКІЛЬНІ ПРЕДМЕТИ:



- ✓ Фізика — 90% (розуміння роботи інженерних систем)
- ✓ Математика — 70% (логіка, вимірювання, оцінка параметрів)
- ✓ Трудове навчання / технології — 80% (практичні навички роботи з інструментами)



ПОЧАТОК КАР'ЄРИ:



- Необхідність спеціальної технічної освіти
- Навчання на практиці під керівництвом наставника
- Поступове залучення до аварійних виїздів
- Формування навичок швидкої реакції

24.4. СЛЮСАР АВАРІЙНО-ВІДНОВЛЮВАЛЬНИХ РОБІТ

Навчальні заклади:

Центр підготовки і перепідготовки робітничих кадрів №1 – <http://cpprk.com>

Міжрегіональний центр професійної перепідготовки звільнених у запас військовослужбовців – <https://www.mcppv.com.ua>

25.1. СЛЮСАР З РЕМОНТУ ГАЗОВОГО ОБЛАДНАННЯ



ОСНОВНІ ЗАВДАННЯ

- Діагностика стану газового обладнання
- Ремонт і заміна несправних елементів
- Технічне обслуговування газових приладів
- Перевірка герметичності системи
- Дотримання правил безпеки та інструкцій



КЛЮЧОВІ НАВИЧКИ

- Уважність і точність
- Розуміння принципів роботи газових систем
- Дисциплінованість
- Вміння працювати за чітким алгоритмом
- Емоційна стійкість



Фото: Freepik.com

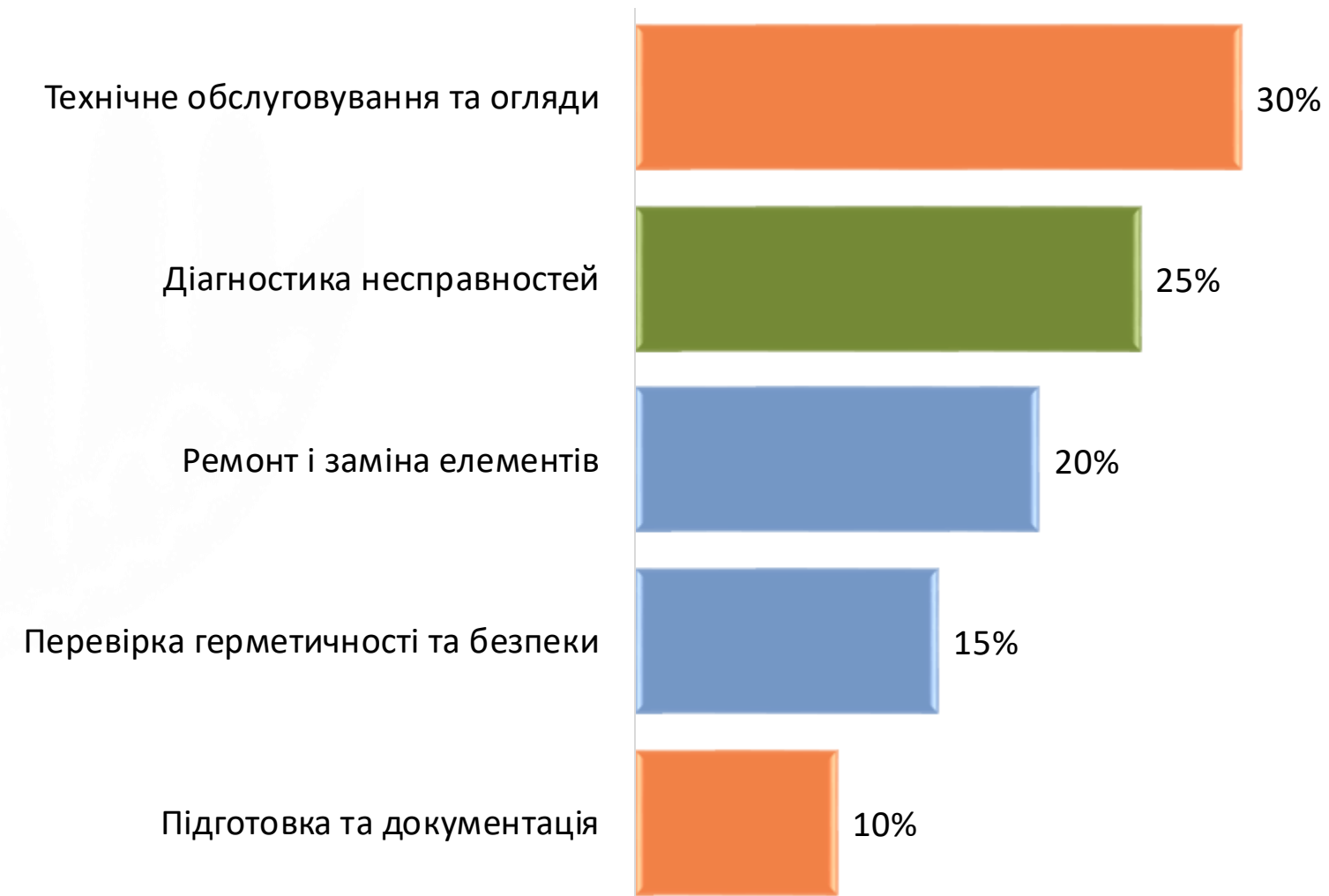
25.2. СЛЮСАР З РЕМОНТУ ГАЗОВОГО ОБЛАДНАННЯ

ЧАСТКА РОБОЧОГО ЧАСУ:

фізична праця

творчість /
комунікації

рутинна робота



КИМ ЩЕ МОЖЕ ПРАЦЮВАТИ: (альтернативні ролі)

- Слюсар з обслуговування інженерних мереж
- Технік газового господарства
- Майстер сервісної служби
- Спеціаліст з технічного обслуговування будівель
- Монтажник газових систем
- Контролер технічного стану обладнання



ВАРТО ВРАХУВАТИ

Підвищений рівень відповідальності
Майже повна відсутність творчої складової
Постійні перевірки та контроль
Робота часто виконується на виїздах
Психологічний тиск

25.3. СЛЮСАР З РЕМОНТУ ГАЗОВОГО ОБЛАДНАННЯ

ПІДХОДИТЬ ТИМ, ХТО:

- Дуже уважний і дисциплінований
- Спокійно працює з підвищеною відповідальністю
- Готовий працювати за чіткими правилами
- Може зосереджуватися тривалий час
- Готовий до виїзної роботи

НЕ ПІДХОДИТЬ ТИМ, ХТО:

- Не любить суворі правила
- Шукає творчу або різноманітну роботу
- Швидко нервує в небезпечних ситуаціях
- Не готовий до відповідальності за безпеку інших
- Уникає перевірок і контролю



ПОТРІБНІ ШКІЛЬНІ ПРЕДМЕТИ:



- ✓ Фізика — 100% (розуміння процесів тиску, горіння, руху газу)
- ✓ Математика — 70% (вимірювання, розрахунки, логіка)
- ✓ Хімія — 50% (базове розуміння властивостей газів)



ПОЧАТОК КАР'ЄРИ:



1. **Обов'язкове спеціальне навчання та допуски**
2. **Робота під постійним наглядом на початку**
3. **Повільне, але стабільне входження в професію**

25.4. СЛЮСАР З РЕМОНТУ ГАЗОВОГО ОБЛАДНАННЯ

Навчальні заклади:

Криворізький центр професійної освіти робітничих кадрів
будівельної галузі – <https://dnz-ktspprkbg.webnode.com.ua>

Центр підготовки і перепідготовки робітничих кадрів №1 –
<http://cpprk.com>

26.1. СЛЮСАР-ЕЛЕКТРИК



ОСНОВНІ ЗАВДАННЯ

- Монтаж і підключення електрообладнання
- Діагностика несправностей
- Ремонт електричних і механічних вузлів
- Технічне обслуговування обладнання
- Дотримання правил безпеки та порядку робіт



КЛЮЧОВІ НАВИЧКИ

- Поєднання електричних і механічних знань
- Практичні навички роботи з інструментами
- Уважність до деталей
- Логічне мислення
- Фізична витривалість



Фото: Freepik.com

26.2. СЛЮСАР-ЕЛЕКТРИК

ЧАСТКА РОБОЧОГО ЧАСУ:

фізична праця

творчість /
комунікації

рутинна робота



КИМ ЩЕ МОЖЕ ПРАЦЮВАТИ: (альтернативні ролі)

- Електромонтер
- Слюсар з ремонту обладнання
- Механік
- Технік з технічного обслуговування
- Майстер ремонтної служби
- Спеціаліст з експлуатації обладнання



ВАРТО ВРАХУВАТИ

- Професія значно складніша, ніж “електрик або слюсар окремо”
- Багато прихованої рутини
- Робота часто відбувається у виробничому середовищі
- Нерівномірний робочий день
- Висока відповідальність за безперервність роботи обладнання

26.3. СЛЮСАР-ЕЛЕКТРИК



ПІДХОДИТЬ ТИМ, ХТО:

- Цікавиться технікою в цілому, а не однією сферою
- Любить практичну роботу
- Готовий постійно вчитися
- Може працювати в умовах виробництва
- Вміє діяти спокійно в нестандартних ситуаціях



НЕ ПІДХОДИТЬ ТИМ, ХТО:

- Хочє займатися лише “чистою” електрикою або механікою
- Не готовий до фізичної роботи
- Уникає відповідальності
- Не любить рутинні перевірки
- Очікує швидкого кар’єрного зростання без досвіду



ПОТРІБНІ ШКІЛЬНІ ПРЕДМЕТИ:



- ✓ Фізика — 100% (основа електричних і механічних процесів)
- ✓ Математика — 80% (розрахунки, логіка, вимірювання)
- ✓ Трудове навчання / технології — 70% (практичні навички роботи з інструментами)



ПОЧАТОК КАР’ЄРИ:



1. Необхідність профільної освіти
2. Навчання через прості операції
3. Робота під наглядом досвідчених майстрів
4. Поступове ускладнення завдань

26.4. СЛЮСАР-ЕЛЕКТРИК

Навчальні заклади:

- Криворізький центр професійної освіти металургії та машинобудування – <https://kscromm45.dp.ua>
- Криворізький професійний гірничо-технологічний ліцей – <http://kpgtl.dp.ua>
- Криворізький професійний гірничо-металургійний ліцей – <http://kpgml.freevar.com>
- Криворізький професійний гірничо-електромеханічний ліцей – <http://kpgeml.ho.ua>

- Криворізький професійний транспортно-металургійний ліцей – <https://kptml.kr.ua>
- Інгулецький професійний ліцей – <http://www.ipl.kr.ua>
- Зеленодольський професійний ліцей – <http://zpl.in.ua>

27.1. СЛЮСАР-РЕМОНТНИК



ОСНОВНІ ЗАВДАННЯ

- Діагностика технічного стану обладнання
- Ремонт і заміна деталей
- Технічне обслуговування обладнання
- Збірка та налаштування механізмів
- Дотримання правил безпеки



КЛЮЧОВІ НАВИЧКИ

- Розуміння будови механізмів
- Практичні навички роботи з інструментами
- Уважність і точність
- Логічне мислення
- Фізична витривалість



27.2. СЛЮСАР-РЕМОНТНИК

ЧАСТКА РОБОЧОГО ЧАСУ:



КИМ ЩЕ МОЖЕ ПРАЦЮВАТИ: (альтернативні ролі)

- Слюсар з технічного обслуговування
- Механік
- Оператор обладнання з функціями ремонту
- Технік з експлуатації
- Майстер ремонтної служби
- Налагоджувальник механізмів



ВАРТО ВРАХУВАТИ

- Більшість роботи — це профілактика, а не ремонт
- Робота часто відбувається у виробничих умовах
- Нерівномірне навантаження
- Висока відповідальність за зупинку виробництва
- Рутинні операції займають багато часу

27.3. СЛЮСАР-РЕМОНТНИК



ПІДХОДИТЬ ТИМ, ХТО:

- Любить працювати з технікою та механізмами
- Готовий до фізичної праці
- Може довго зосереджуватися
- Не боїться виробничого середовища
- Готовий працювати за правилами



НЕ ПІДХОДИТЬ ТИМ, ХТО:

- Очікує переважно інтелектуальну роботу
- Не любить повторювані операції
- Не готовий до фізичних навантажень
- Уникає відповідальності
- Швидко втрачає терпіння



ПОТРІБНІ ШКІЛЬНІ ПРЕДМЕТИ:



- ✓ Фізика — 90% (розуміння механічних процесів)
- ✓ Математика — 70% (вимірювання, логіка)
- ✓ Трудове навчання / технології — 80% (практичні навички роботи з інструментами)



ПОЧАТОК КАР'ЄРИ:



1. Необхідність профільного навчання
2. Початок з допоміжних робіт
3. Навчання безпосередньо на робочому місці
4. Поступове зростання складності завдань

27.4. СЛЮСАР-РЕМОНТНИК

Навчальні заклади:

- Криворізький центр професійної освіти металургії та машинобудування – <https://kscromm45.dp.ua>
- Криворізький професійний гірничо-технологічний ліцей – <http://kpgtl.dp.ua>
- Криворізький професійний гірничо-металургійний ліцей – <http://kpgml.freevar.com>
- Криворізький професійний гірничо-електромеханічний ліцей – <http://kpgeml.ho.ua>

- Криворізький професійний транспортно-металургійний ліцей – <https://kptml.kr.ua>
- Інгулецький професійний ліцей – <http://www.ipl.kr.ua>
- Зеленодольський професійний ліцей – <http://zpl.in.ua>

28.1. СЛЮСАР-САНТЕХНІК



ОСНОВНІ ЗАВДАННЯ

- Монтаж сантехнічних систем
- Ремонт і заміна обладнання
- Діагностика несправностей
- Обслуговування мереж
- Дотримання техніки безпеки



КЛЮЧОВІ НАВИЧКИ

- Практичні технічні вміння
- Логічне мислення
- Уважність до деталей
- Фізична витривалість
- Комунікаційні навички



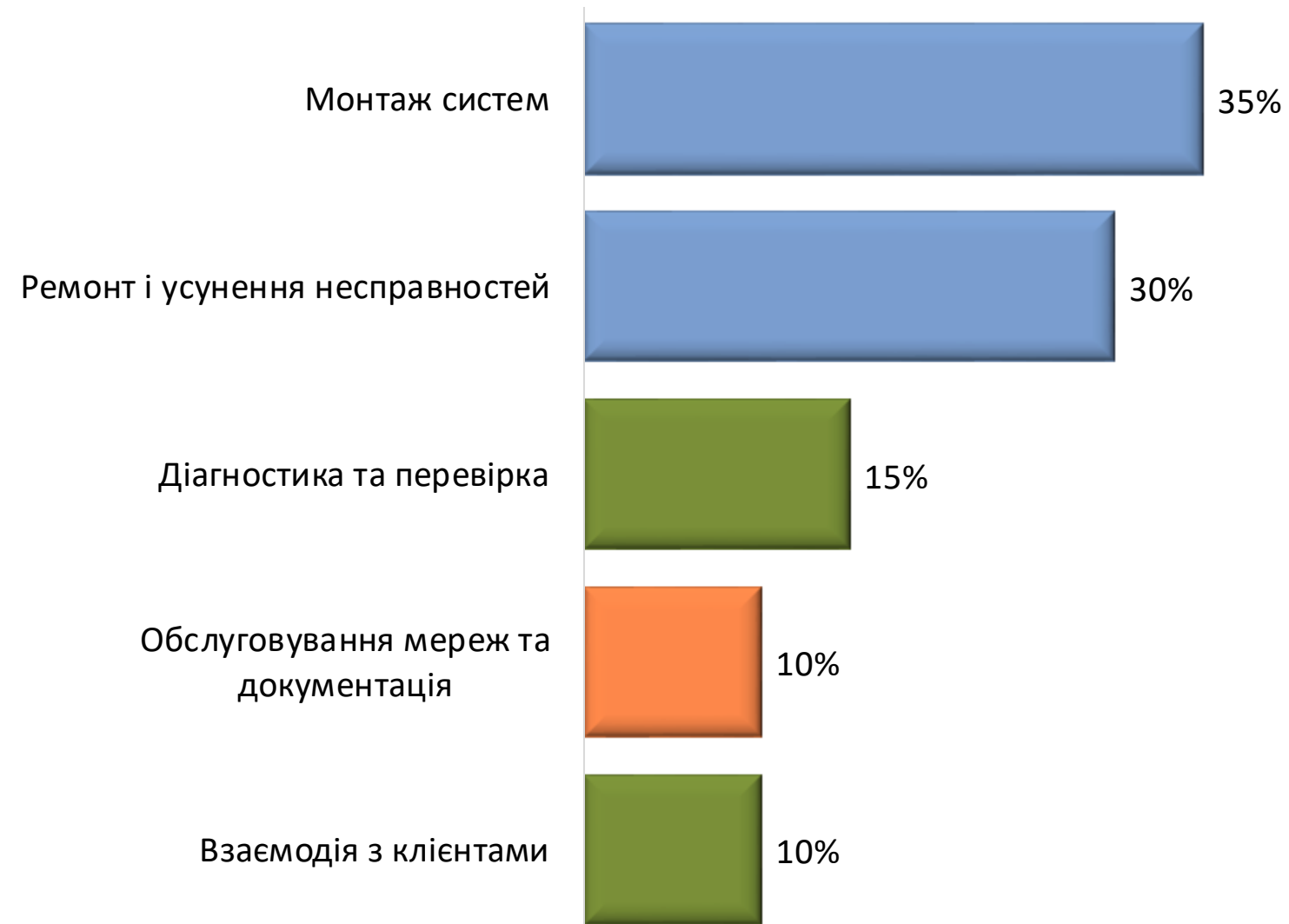
28.2. СЛЮСАР-САНТЕХНІК

ЧАСТКА РОБОЧОГО ЧАСУ:

фізична праця

творчість /
комунікації

рутинна робота



КИМ ЩЕ МОЖЕ ПРАЦЮВАТИ: (альтернативні ролі)

- Монтажник систем опалення
- Майстер дільниці ЖКГ
- Технік з обслуговування будівель
- Монтажник газового обладнання
- Підприємець (власна бригада з ремонту)



ВАРТО ВРАХУВАТИ

- Аварійні виклики
- Фізичне навантаження
- Робота в складних умовах
- Відповідальність за наслідки
- Нерівномірний графік

28.3. СЛЮСАР-САНТЕХНІК



ПІДХОДИТЬ ТИМ, ХТО:

- Любить працювати руками
- Не боїться фізичної роботи
- Має технічне мислення
- Відповідальний та акуратний
- Готовий швидко реагувати на проблеми



НЕ ПІДХОДИТЬ ТИМ, ХТО:

- Не уникає фізичного навантаження
- Не любить працювати в технічних приміщеннях
- Порушує правила безпеки
- Не готовий працювати у разі аварій
- Очікує виключно офісної роботи



ПОТРІБНІ ШКІЛЬНІ ПРЕДМЕТИ:



- ✓ Фізика — 80% (розуміння тиску, руху рідин, теплопередачі)
- ✓ Математика — 70% (розрахунки та виміри)
- ✓ Технології — 80%
- ✓ Хімія — 40% (властивості матеріалів і води)



ПОЧАТОК КАР'ЄРИ:



1. Навчання у професійно-технічному закладі
2. Проходження виробничої практики
3. Робота в комунальному підприємстві або будівельній компанії
4. Підвищення кваліфікації та можливість відкриття власної справи

28.4. СЛЮСАР-САНТЕХНІК

Навчальні заклади:

Криворізький центр підготовки та
перепідготовки робітничих кадрів будівельної
галузі

<https://dnz-ktpprkgb.webnode.com.ua>

29.1. ТОКАР



ОСНОВНІ ЗАВДАННЯ

- Обробка деталей на верстаті
- Налаштування обладнання
- Читання креслень
- Контроль якості
- Дотримання техніки безпеки



КЛЮЧОВІ НАВИЧКИ

- Точність і уважність
- Просторове мислення
- Технічне мислення
- Уміння працювати з вимірювальними інструментами
- Відповідальність



Фото: Freepik.com

29.2. ТОКАР

ЧАСТКА РОБОЧОГО ЧАСУ:



КИМ ЩЕ МОЖЕ ПРАЦЮВАТИ: (альтернативні ролі)

- Оператор верстатів з ЧПУ
- Фрезерувальник
- Слюсар-інструментальник
- Майстер виробничої дільниці
- Технолог машинобудування
- Контролер якості



ВАРТО ВРАХУВАТИ

- Висока точність роботи
- Рутинність процесу
- Фізичне навантаження
- Суворі техніки безпеки
- Необхідність концентрації

29.3. ТОКАР

ПІДХОДИТЬ ТИМ, ХТО:

- Любить працювати руками
- Цінує точність і порядок
- Має технічне мислення
- Може довго зосереджуватися на одній задачі
- Готовий працювати в умовах виробництва

НЕ ПІДХОДИТЬ ТИМ, ХТО:

- Не любить точних вимірювань і перевірок
- Швидко втомлюється від однотипної роботи
- Не переносить шуму виробництва
- Порушує правила безпеки
- Очікує творчої або виключно офісної роботи



ПОТРІБНІ ШКІЛЬНІ ПРЕДМЕТИ:



- ✓ Математика — 90% (розрахунки, точність)
- ✓ Фізика — 80% (розуміння механіки)
- ✓ Трудове навчання / технології — 70%
- ✓ Інформатика — 40% (для переходу на ЧПУ)



ПОЧАТОК КАР'ЄРИ:



1. Навчання у професійно-технічному закладі за спеціальністю «Токар»
2. Виробнича практика на підприємстві
3. Робота під керівництвом досвідченого майстра
4. Підвищення кваліфікації та перехід на сучасні верстати (ЧПУ)

29.4. ТОКАР

Навчальні заклади:

Криворізький центр професійної освіти металургії та машинобудування – <https://kcpomm45.dp.ua>

Міжрегіональний центр професійної перепідготовки звільнених у запас військовослужбовців – <https://www.mcppv.com.ua>

30.1. ШВАЧКА



ОСНОВНІ ЗАВДАННЯ

- Пошиття виробів
- Обробка тканини
- Робота зі швейним обладнанням
- Дотримання технології
- Ремонт одягу



КЛЮЧОВІ НАВИЧКИ

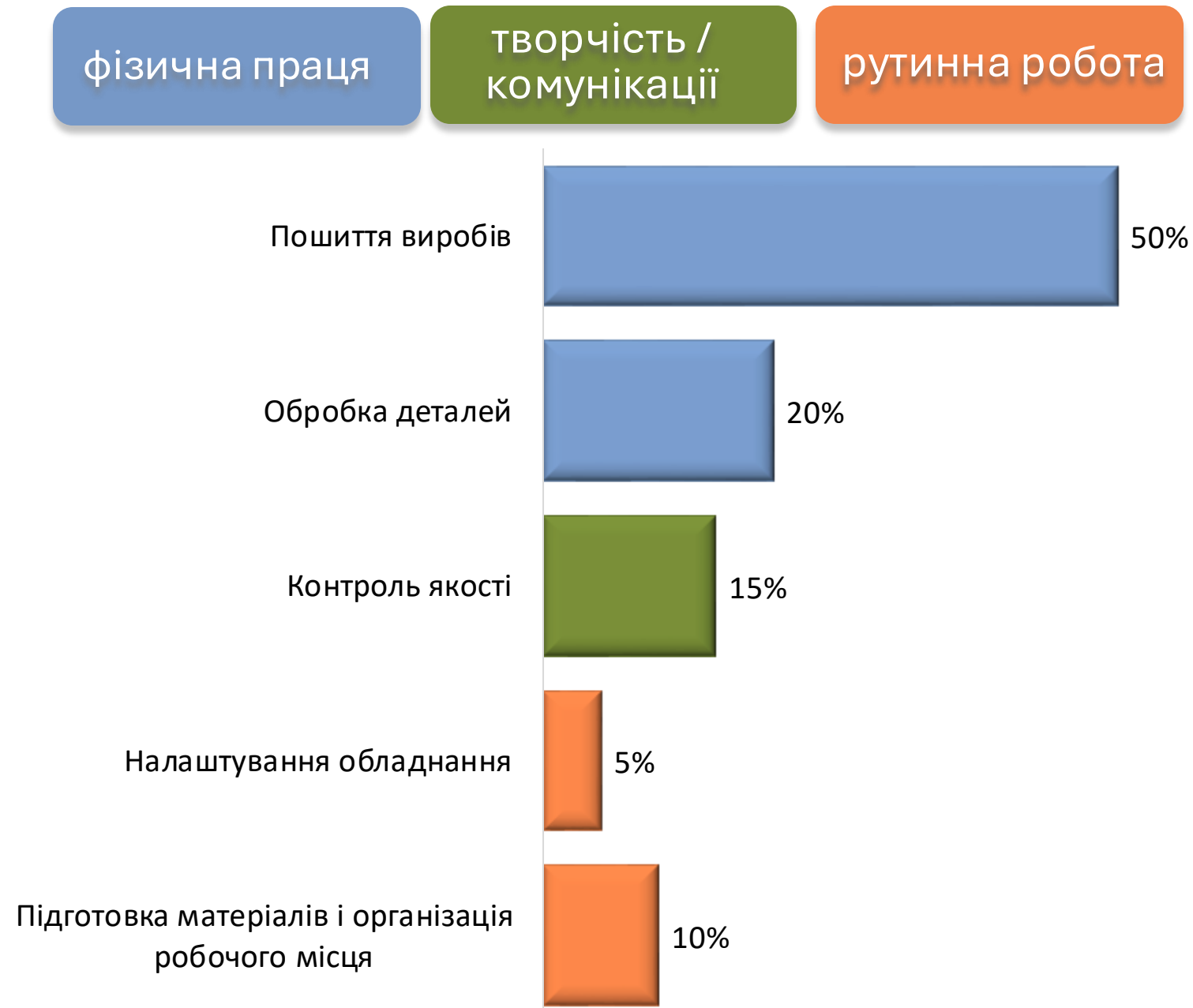
- Акуратність і точність
- Розвинена дрібна моторика
- Уважність до дет
- Посидючість
- ідповідальність



Фото: Freepik.com

30.2. ШВАЧКА

ЧАСТКА РОБОЧОГО ЧАСУ:



КИМ ЩЕ МОЖЕ ПРАЦЮВАТИ: (альтернативні ролі)

- Кравець/Кравчиня
- Закрійник
- Оператор швейного обладнання
- Технолог швейного виробництва
- Майстер ательє
- Власник швейної майстерні



ВАРТО ВРАХУВАТИ

- Монотонність роботи
- Фізичне навантаження
- Висока вимога до якості
- Темп виробництва
- Постійна концентрація

30.3. ШВАЧКА

ПІДХОДИТЬ ТИМ, ХТО:

- Має терпіння і посидючість
- Любить працювати руками
- Уважний до деталей
- Цінує порядок і акуратність
- Готовий до повторюваних операцій

НЕ ПІДХОДИТЬ ТИМ, ХТО:

- Не любить монотонну роботу
- Швидко втрачає концентрацію
- Не готовий працювати у виробничому темпі
- Не любить дрібну та точну роботу
- Очікує виключно творчої діяльності



ПОТРІБНІ ШКІЛЬНІ ПРЕДМЕТИ:



- ✓ Технології — 90%
- ✓ Математика — 60% (розміри, розрахунки)
- ✓ Мистецтво / дизайн — 70%
- ✓ Українська мова — 50% (робота з інструкціями)



ПОЧАТОК КАР'ЄРИ:



1. Навчання у професійно-технічному закладі
2. Проходження практики на швейному підприємстві або в ательє
3. Робота на виробництві або в майстерні
4. Підвищення кваліфікації та можливість спеціалізації або відкриття власної справи

30.4. ШВАЧКА

Навчальні заклади:

Криворізький навчально-виробничий центр –
<http://www.kr-nvc.edukit.dp.ua>

Міжрегіональний центр професійної перепідготовки
звільнених у запас військовослужбовців –
<https://www.mcppv.com.ua>